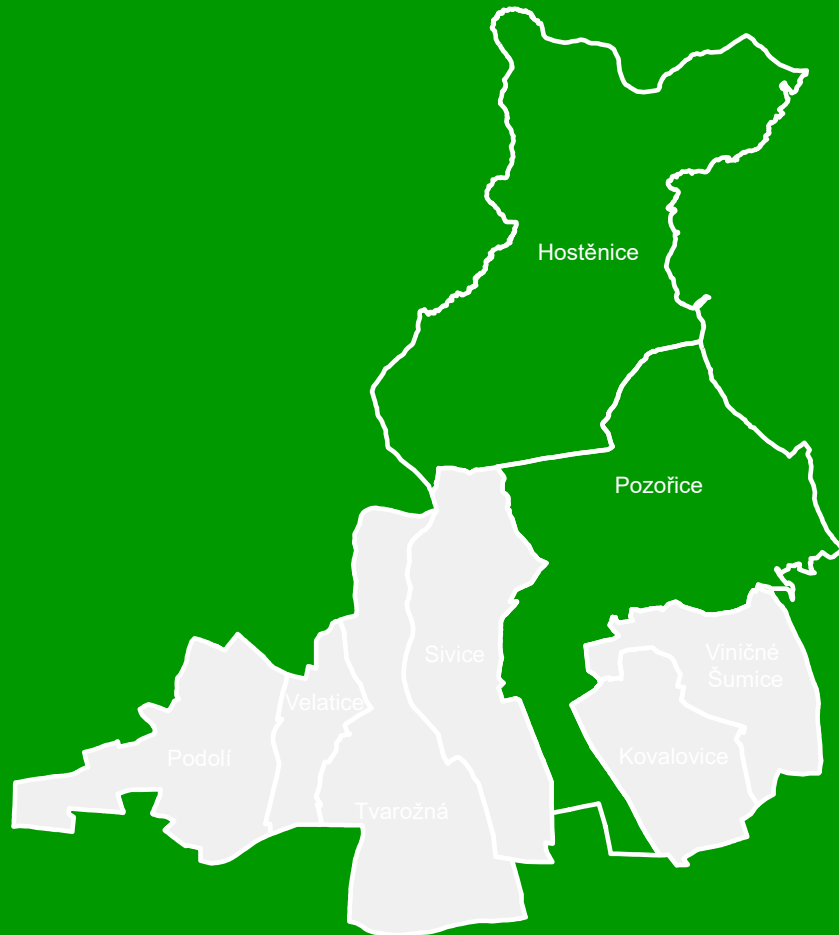




Evropská unie
Evropský sociální fond
Operační program Zaměstnanost

Vytvoření strategických dokumentů
a zlepšení komunikace s občany v obcích mikroregionu Roketnice
CZ.03.4.74/0.0/0.0/17_080/0009985



STRATEGICKÝ DOKUMENT ROZVOJE MIKROREGIONU ROKETNICE 2020+

GaREP, spol. s r.o.
Brno 2020



Kontakt:

Mikroregion Roketnice
Sivice 19
664 07 Pozořice
Web: <http://www.roketnice.cz/>

Zpracoval:

GaREP, spol. s r.o., společnost pro regionální ekonomické poradenství
nám. 28. října 3, 602 00 Brno
E-mail: garep@garep.cz
Web: www.garep.cz



Zpracovatelský tým:

Ing. Jan Binek, Ph.D.
RNDr. Ondřej Šerý, Ph.D.
RNDr. Hana Svobodová, Ph.D.
Ing. Markéta Chaloupková

Dokument byl zpracován v rámci projektu „Vytvoření strategických dokumentů a zlepšení komunikace s občany v obcích mikroregionu Roketnice“ (reg. číslo CZ.03.4.74/0.0/0.0/17_080/0009985).



Evropská unie
Evropský sociální fond
Operační program Zaměstnanost

OBSAH

ÚVOD.....	4
A. ANALYTICKÁ ČÁST.....	5
A.1 Charakteristika regionu.....	5
A.1.1 Území.....	5
A.1.2 Obyvatelstvo.....	6
A.1.3 Hospodářství.....	9
A.1.4 Infrastruktura.....	14
A.1.5 Vybavenost.....	19
A.1.6 Životní prostředí.....	20
A.1.7 Správa území.....	26
A.2 Východiska pro návrhovou část.....	29
A.2.1 Fungování mikroregionu.....	29
A.2.2 Činnost mikroregionu pohledem starostů.....	30
A.2.3 Činnost mikroregionu pohledem obyvatel.....	32
A.2.4 Vazby na relevantní koncepční dokumenty.....	36
A.2.5 SWOT analýza.....	39
B. NÁVRHOVÁ ČÁST.....	41
B.1 Vize a cíle.....	41
B.2 Opatření a aktivity.....	42
B.2.1 Přehled opatření.....	42
B.2.2 Specifikace opatření.....	43
B.3 Podpora realizace strategického dokumentu.....	47
B.3.1 Způsob práce s strategickým dokumentem.....	47
B.3.2 Hodnocení naplňování strategického dokumentu.....	48

ÚVOD

Strategický dokument rozvoje mikroregionu Roketnice je hlavním koncepčním dokumentem svazku obcí Mikroregionu Roketnice pro rozvoj území od roku 2020. Zachycuje situaci v jednotlivých obcích i v regionu jako celku a formuluje společné rozvojové záměry. Nahrazuje zastaralou Studii strategického rozvoje mikroregionu Roketnice z roku 2005.

Za situace, kdy všechny obce mikroregionu Roketnice mají zpracované své rozvojové dokumenty, se může strategie mikroregionu stát do větší míry rozvojovým průvníkem a nadstavbou programů rozvoje jednotlivých obcí. Je třeba také reflektovat zvýšení role místních akčních skupin, které rovněž komplexně usilují o rozvoj území. Vychází tak nová potřeba vyjasnění role svazku obcí jako partnera místních akčních skupin, který koordinuje rozvojová témata v kompetencích obcí.

Strategický dokument rozvoje slouží jako:

- Nástroj ke koordinaci řešení problémů přesahujících území jedné obce (např. prosazování dopravních řešení, výstavbu cyklostezek, podporu realizace komplexních pozemkových úprav, úpravy krajiny, apod.).
- Podklad pro realizaci společných projektů obcí a pro získání dotační podpory.
- Podklad pro každodenní řízení činnosti svazku obcí.
- Podklad pro vzájemnou podporu obcí.
- Východisko pro posílení spolupráce dalších subjektů v rámci regionu (občané, neziskové organizace, podnikatelé).
- Východisko pro navázání spolupráce s dalšími aktéry rozvoje (např. při spolupráci se subjekty mimo mikroregion).

Strategie byla zpracována v období od října 2019 do července 2020. Zpracování bylo zahájeno setkáním s předsedkyní mikroregionu Roketnice 2. 10. 2019. Přístup ke spolupráci byl diskutován na setkání starostů obcí mikroregionu 24. 10. 2019. Zde starostové také vyplnili dotazník ke spolupráci. Bylo dohodnuto řešení dotazníkového šetření obyvatel v jednotlivých obcích. Do února potom probíhaly jednotlivá dotazníková šetření a současně vznikala analytická část. Během března a dubna bylo dokončeno vyhodnocení šetření a připraven koncept strategického dokumentu k diskuzi starostů.

Na setkání starostů obcí mikroregionu 21. 5. 2020 byl diskutován první návrh opatření a aktivit a byly zpřesněny plánované činnosti obcí. Současně byly zpřesněny některé informace v analytické části. Následně byla vytvořena nová verze.

Na setkání starostů obcí mikroregionu 30. 6. 2020 byly doplněny další aktivity. Došlo také k revizi některých informací v analytické části. Dokument byl následně zaslán starostům k závěrečnému vyjádření a byly doladěny poslední otázky.

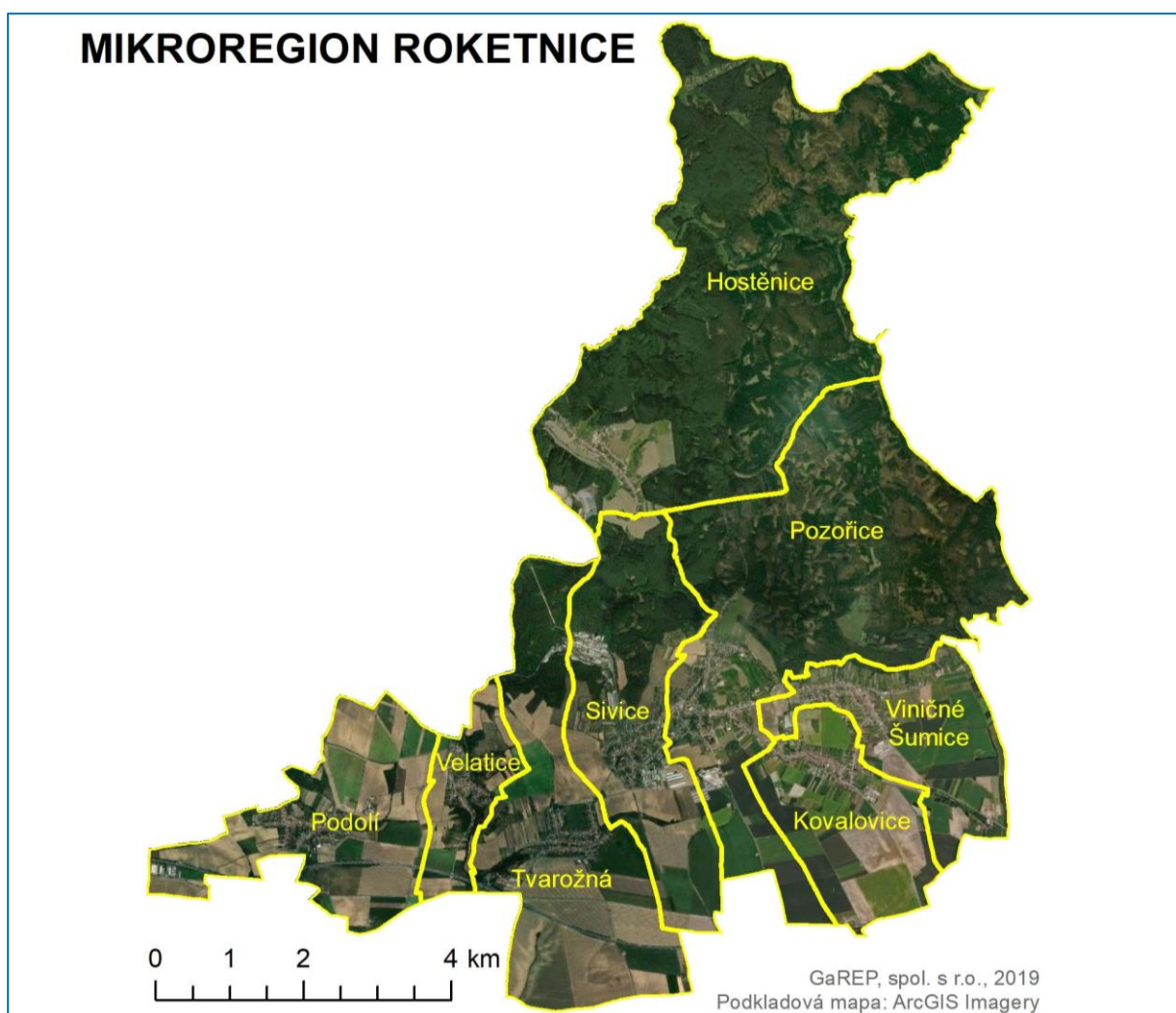
Veřejné projednání strategie proběhlo 23. 9. 2020.

A. ANALYTICKÁ ČÁST

A.1 CHARAKTERISTIKA REGIONU

A.1.1 ÚZEMÍ

Mikroregion Roketnice se nachází v Jihomoravském kraji, v okrese Brno-venkov, severovýchodně od města Brna na západě hraničí s katastrem obce Mokrá-Horákov a krajským městem Brnem, na východě s okresem Vyškov. Mikroregion tvoří osm obcí Hostěnice, Kovalovice, Podolí, Pozořice, Sivice, Tvarožná, Velatice a Viničné Šumice, které patří do okresu Brno-venkov a do správního obvodu obce s rozšířenou působností Šlapanice (SO ORP Šlapanice). **Plocha mikroregionu v roce 2019 činila 6 954,21 ha a žilo v něm 9 807 obyvatel**, hustota zalidnění tedy dosahovala 141 obyvatel/km². Populačně největším sídlem je městys Pozořice (2 2339 obyvatel), což je zároveň jediný městys, město se na území mikroregionu nevyskytuje.



Většina území mikroregionu patří do Místní akční skupiny Slavkovské bojiště (MAS Slavkovské bojiště), obec Hostěnice pak do MAS Moravský kras a zároveň celé území spadá do Brněnské metropolitní oblasti (BMO). Jde o exponované území bezprostředně navazující na moravskou metropoli – území s vysokým rozvojovým potenciálem a s velkými požadavky na změny v území.

Z geomorfologického hlediska se mikroregion rozkládá na rozhraní Dražanské vrchoviny a Dyjsko-svrateckého úvalu. Svůj název odvozuje od stejnojmenného potoka pramenícího v jeho středu – potoka Roketnice. Mikroregion je zajímavý svojí geografickou polohou, z níž vyplývá pestrost přírodních podmínek a turistických aktivit. Jeho severní výrazně lesnatou část zaujímá

Přírodní park Říčky a Chráněná krajinná oblast Moravský kras. Jižní rovinatější část území náleží do Krajinne památkové zóny Bojiště bitvy u Slavkova.

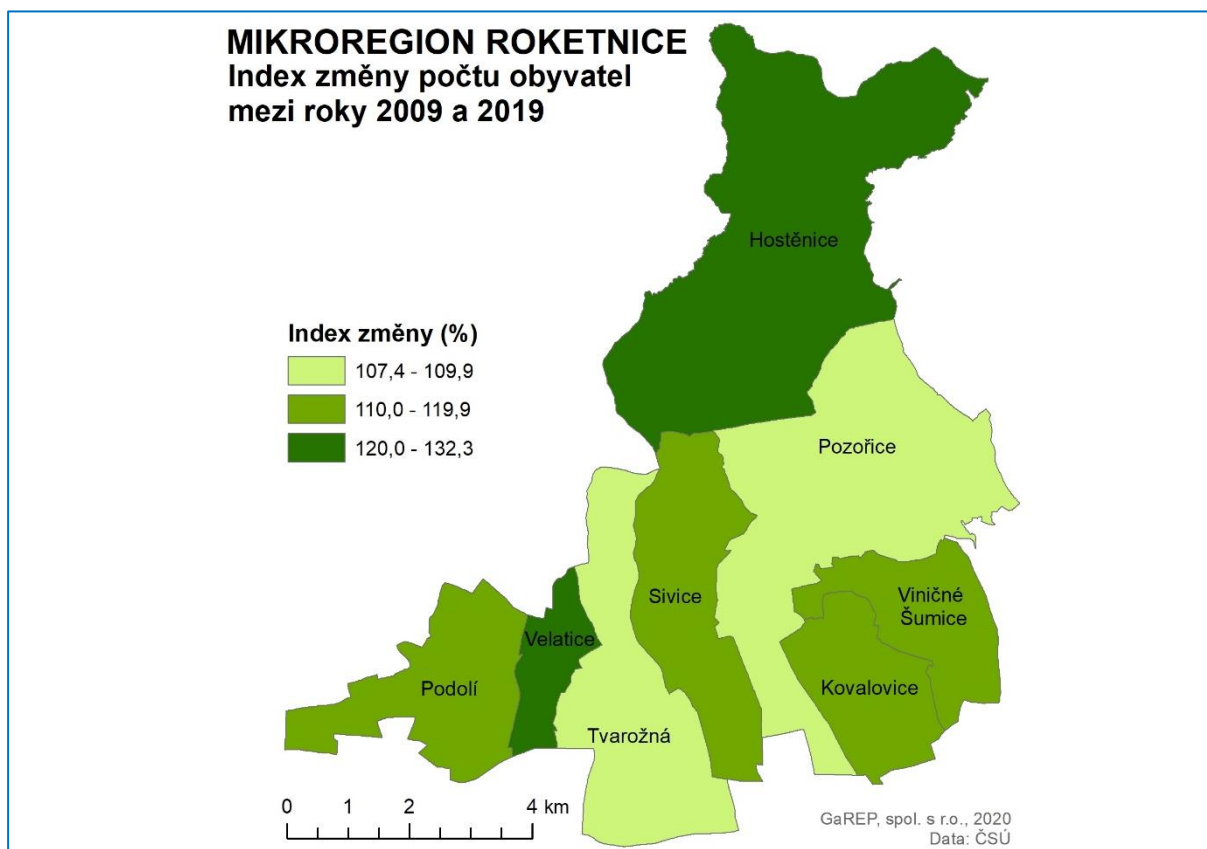
A.1.2 OBYVATELSTVO

Celkový počet obyvatel Mikroregionu Roketnice k 31. 12. 2019 činil 9 807 osob. **Za období 2009–2019 počet obyvatel v mikroregionu vzrostl, konkrétně o 1 204 osob, tj. o 14,0 %.** Počet obyvatel vzrostl ve všech obcích (často velmi výrazně), a to jak z hlediska přirozeného (více osob se narodilo, než zemřelo), tak i migračního přírůstku (více osob se přistěhovalo, než vystěhovalo). Největší celkový nárůst obyvatel zaznamenaly obce Podolí (o 206 osob, tj. o 16,5 %) a Hostěnice (o 192 osob, tj. 32,3 %). Nejmenší nárůst osob byl ve Tvarožné (7,4 %).

Vývoj počtu obyvatel mezi lety 2009 a 2019 v obcích Mikroregionu Roketnice

Obec	Počet obyvatel (k 31. 12.)			Přírůstek obyvatel 2009–2019 (%)		
	2009	2019	index změny	přirozený	migrační	celkový
Hostěnice	595	787	132,3	2,8	18,6	22,3
Kovalovice	592	667	112,7	3,4	7,0	10,4
Podolí	1 252	1 458	116,5	0,9	14,9	15,8
Požořice	2 160	2 339	108,3	2,3	5,7	8,0
Sivice	980	1 116	113,9	2,4	7,3	9,8
Tvarožná	1 232	1 323	107,4	3,2	3,5	6,7
Velatice	582	760	130,6	1,6	16,7	18,3
Viničné Šumice	1 210	1 357	112,1	2,2	9,8	12,1
Mikroregion Roketnice	8 603	9 807	114,0	2,3	9,5	11,8

Pramen: Český statistický úřad (2020), Databáze demografických údajů za obce ČR, Městská a obecní statistika

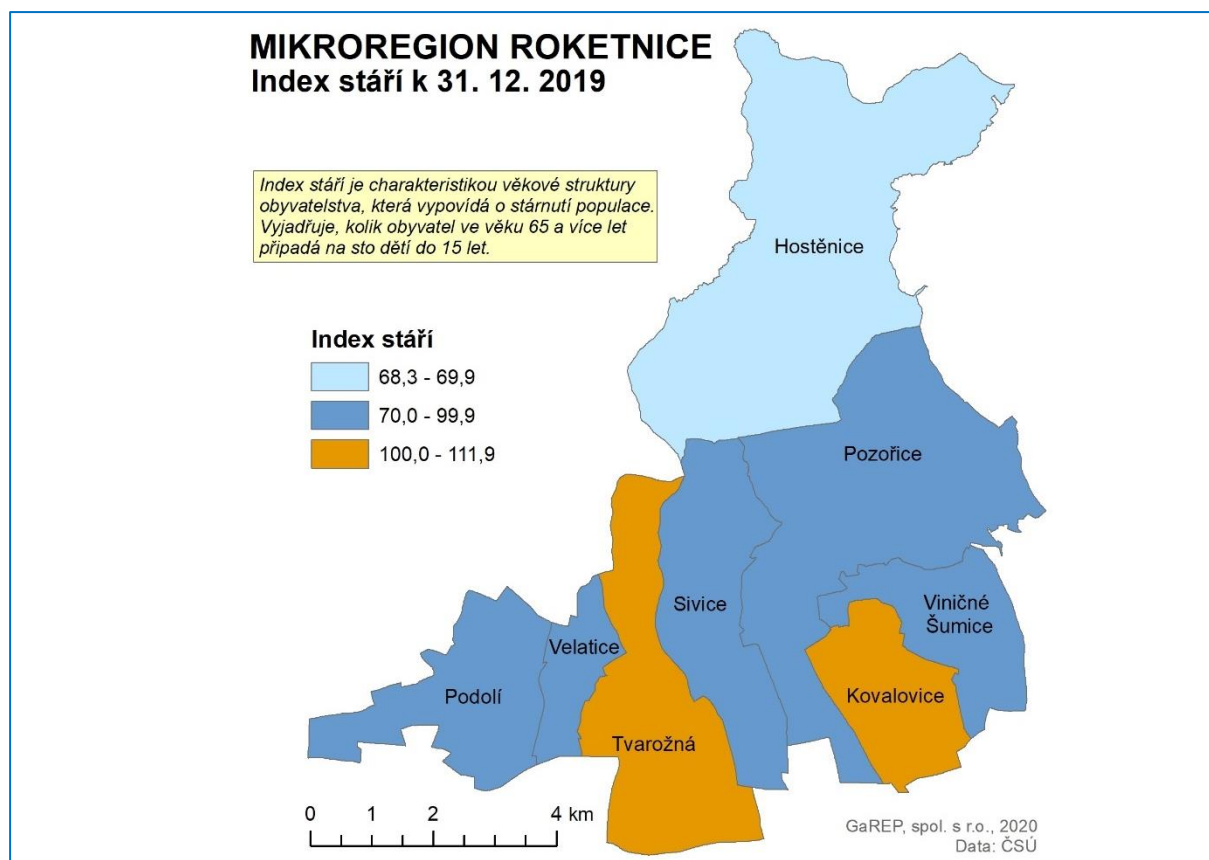


Věková struktura obyvatel mikroregionu Roketnice jako celku je díky kladnému přírůstku obyvatel příznivá – průměrný index stáří (tj. podíl obyvatel ve věku 65 let a více na 100 dětí ve věku 0 až 14 let) dosáhl na konci roku 2019 hodnoty 88,6. To znamená, že v mikroregionu převyšuje počet dětí počet osob v seniorském věku. Tím, že se do obcí stěhují obvykle mladší obyvatelé, kteří mají následně děti, se obyvatelstvo obce „omlazuje“. Pouze ve dvou obcích mikroregionu je tento stav opačný, tj. počet seniorů mírně převyšuje počet dětí, a to v obcích Kovalovice a Tvarožná, i v nich jde ale o značně příznivé hodnoty oproti situaci jinde.

Věková a vzdělanostní struktura obyvatelstva v obcích Mikroregionu Roketnice k 31. 12. 2019, resp. 26. 3. 2011

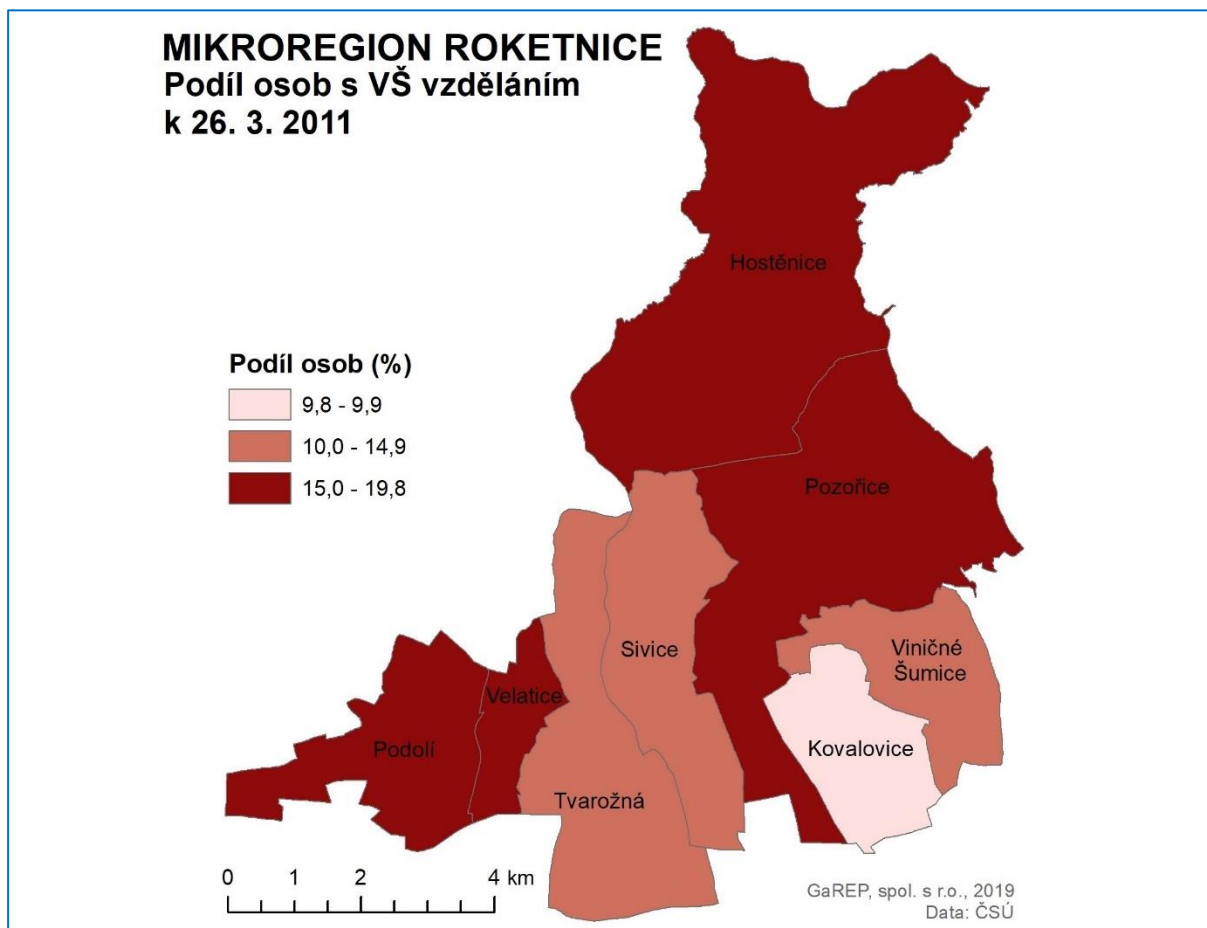
Obec	Počet obyvatel (k 31. 12. 2019)				Podíl obyvatel (%) dle nejvyššího dosažené vzdělání (k 26. 3. 2011)				
	0–14 let	15–64 let	65 let a více	index stáří	ZŠ	SŠ bez mat.	SŠ s mat.	VŠ	Index vzdělanosti
Hostěnice	167	506	114	68,3	17,7	36,0	27,6	18,7	2,47
Kovalovice	128	409	130	101,6	22,0	39,3	28,9	9,8	2,26
Podolí	287	914	257	89,5	15,9	32,2	32,1	19,8	2,56
Pozořice	464	1 462	413	89,0	16,9	37,6	29,6	15,8	2,44
Sivice	237	704	175	73,8	19,2	39,3	30,2	11,3	2,34
Tvarožná	235	825	263	111,9	18,8	35,7	32,5	13,0	2,40
Velatice	153	492	115	75,2	18,5	33,5	29,8	18,2	2,48
Viničné Šumice	248	845	234	94,4	18,9	36,8	29,6	14,7	2,40
Mikroregion Roketnice	1 919	6 157	1 701	88,6	18,1	36,4	30,3	15,3	2,43

Pozn.: index vzdělanosti = vážený průměr jednotlivých stupňů dosaženého vzdělání; čím vyšší hodnota, tím lépe
Pramen: Český statistický úřad (2020): Veřejná databáze



Vzdělanost obyvatel obcí mikroregionu se dle údajů ze sčítání v roce 2011 poměrně lišili. „Nejvzdělanější“ obyvatelé žili v Podolí, Velaticích a Hostěnicích. V Podolí má dokonce většina obyvatel ve věku nad 15 let maturitu nebo vysokoškolské vzdělání (51,9 % obyvatel). Nejnižší vzdělanost obyvatel vykazují obce Kovalovice a Sivice. V Kovalovicích mají téměř dvě třetiny obyvatel ve věku nad 15 let pouze základní vzdělání nebo jsou vyučení (61,3 % obyvatel).

Nutno však podotknout, že vzdělanost obyvatelstva je zjišťována pouze 1x za 10 let při sčítání lidu, domů a bytů a lze předpokládat, že vzdělanost obyvatel se od té doby mírně zvyšuje. Otázkou je, k jakým došlo změnám vlivem stěhování mladých a pravděpodobně vzdělanějších obyvatel.



Růst počtu obyvatel a proměny struktury obyvatel úzce souvisí s **poměrně vysokou intenzitou bytové výstavby**. Za období 2009–2018 bylo na území mikroregionu dokončeno celkem 459 bytů. Téměř výhradně šlo o domy v rodinných domech. V bytových domech nebyl dokončen žádný byt. Roční hodnoty se pohybovaly mezi 34 až 71 byty.

Vývoj bytové výstavby v obcích Mikroregionu Roketnice v období 2009–2018

	Počet dokončených bytů										Celkem 2009 až 2018	Roční průměr	
	2009	2010	2011	2012	2013	2014	2015	2016	2017	2018		abs.	na 1000 obyv.
Hostěnice	9	3	9	4	9	6	4	6	6	3	59	5,9	7,5
Kovalovice	4	4	1	1	5	4	1	3	4	1	28	2,8	4,4
Podolí	10	10	29	8	2	3	3	2	3	6	76	7,6	5,3
Pozořice	6	5	7	5	9	2	7	8	7	14	70	7	3,1
Sivice	1	1	6	3	0	2	2	8	3	5	31	3,1	2,8
Tvarožná	5	4	5	14	8	7	7	1	15	5	71	7,1	5,4

	Počet dokončených bytů										Celkem 2009 až 2018	Roční průměr	
	2009	2010	2011	2012	2013	2014	2015	2016	2017	2018		abs.	na 1000 obyv.
Velatice	8	4	6	7	5	5	9	10	8	2	64	6,4	8,5
Viničné Šumice	15	7	8	3	6	5	2	5	3	6	60	6	4,4
Mikroregion Raketnice	58	38	71	45	44	34	35	43	49	42	459	45,9	4,7

Pramen: Český statistický úřad (2020): Městská a obecní statistika

Nejvíce bytů bylo v uvedených deseti letech postaveno v Podolí (76), Tvarožné (71) a Pozořicích (70), ve většině ostatních obcí bylo dokončeno jen o něco méně bytů. Slabší bytová výstavba s celkem cca 30 dokončenými byty byla pouze v Kovalovicích a Sivicích. Přepočteme-li počet dokončených bytů na počet obyvatel obce, tak nejintenzivnější bytová výstavba proběhla ve Velaticích (8,5 bytů ročně na 1000 obyvatel) a v Hostěnicích (7,5 bytů ročně na 1000 obyvatel). Nejnižší intenzita byla v Sivicích.

Výstavba v jednotlivých obcích probíhala relativně rovnoměrně. Velmi výraznou vlnu lze zaznamenat v Podolí, kde byly hlavním obdobím výstavby roky 2010–2012 s vrcholem (29 bytů) v roce 2011. Podobně větší výstavba ve Viničných Šumicích proběhla v období do roku 2011. Větší počet dokončených bytů v jednom roce byl potom už jen v Tvarožné v letech 2012 a 2017.

A.1.3 HOSPODÁŘSTVÍ

Trh práce

Podoba hospodářství a trhu práce v Mikroregionu Raketnice je silně ovlivněna jeho polohou v **zázemí města Brna**, které představuje dominantní ekonomické centrum širšího regionu. To dosvědčuje i fakt, že celý mikroregion je součástí **Brněnské metropolitní oblasti**. Vazbu na město Brno také posiluje (umožňuje) dobré dopravní spojení, zejména v podobě dálnice D1 a kvalitního integrovaného dopravního systému.

Ekonomická aktivita v obcích Mikroregionu Raketnice k 26. 3. 2011

Obec	Ekonomicky aktivní	Míra ekonomické aktivity (%)	Odvětví ekonomické činnosti (%)			Obsazená pracovní místa k 1. 12. 2018
			zemědělství, lesnictví, rybolov	průmysl, stavebnictví	služby	
Hostěnice	302	69,7	4,8	38,2	57,0	27
Kovalovice	288	73,1	5,1	46,1	48,8	30
Podolí	618	72,7	1,5	33,4	65,1	370
Pozořice	1 063	73,1	2,1	39,1	58,8	470
Sivice	494	71,4	3,1	43,3	53,7	211
Tvarožná	583	71,1	4,8	38,2	57,0	246
Velatice	300	68,0	3,4	46,8	49,8	76
Viničné Šumice	629	74,7	2,0	44,7	53,3	268
Mikroregion Raketnice	4 277	72,2	3,0	40,4	56,6	1 698

Pozn.: míra ekonomické aktivity = (ekonomicky aktivní osoby / počet obyvatel ve věku 15 až 64 let) * 100

Pramen: Český statistický úřad (2019): Veřejná databáze

Podle sčítání lidu z roku 2011 žilo na území mikroregionu 4,2 tis. ekonomicky aktivních osob (tj. zaměstnaných a nezaměstnaných dohromady), což představovalo míru ekonomické aktivity

ve výši 72,2 % (počítá se vzhledem k obyvatelstvu ve věku 15 až 64 let). Tento výsledek představuje průměrnou hodnotu a žádná obec se mu zásadně v pozitivním i negativním slova smyslu nevyvíká.

Více než polovina obyvatel Mikroregionu Roketnice pracovala v roce 2011 ve službách (56,6 %). Neznámá to však, že všichni pracují ve službách přímo na území mikroregionu, ale často za prací vyjíždějí mimo území mikroregionu (nejčastěji do Brna). Podíl obyvatel pracujících ve službách se pokládá za jeden z ukazatelů progresivity lokální ekonomiky. Na úrovni obcí dosáhly nejvyšších hodnot Podolí (65,1 %), Pozořice (58,8 %) a Hostěnice a Tvarožná (57,0 %). Naopak Kovalovice (48,8 %) a Velatice (49,8 %) měly v roce 2011 stále ještě více zaměstnaných ve výrobních sektorech oproti službám. Dalších 40 % obyvatel mikroregionu pracovalo v průmyslu a stavebnictví a jen 3 % obyvatel pak v zemědělství.

Podle Ministerstva financí ČR bylo na území Mikroregionu Roketnice **na počátku prosince 2018 evidováno 1 698 pracovních míst**, z nichž téměř polovina připadala dohromady na Pozořice (27,7 %) a Podolí (21,8 %).

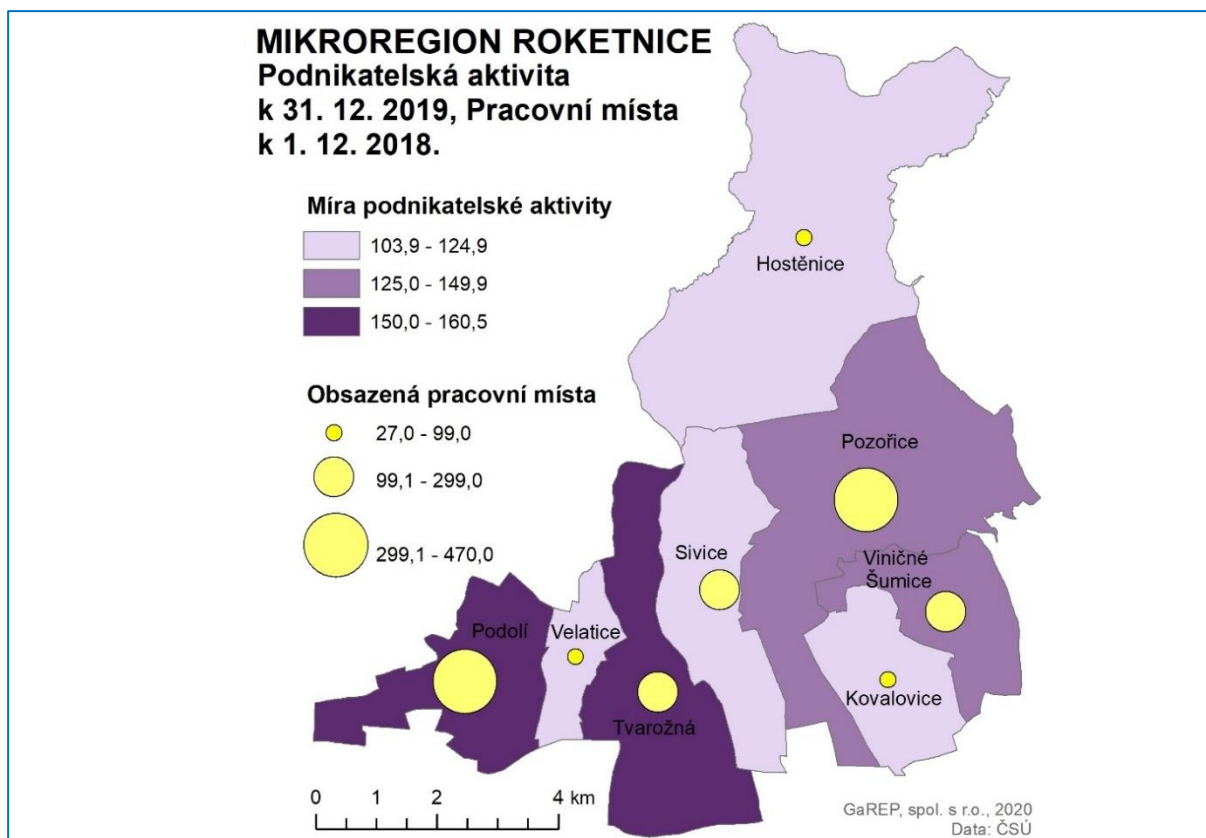
Zaměstnavatelé s více než 20 pracovníky a sídlem v Mikroregionu Roketnice v roce 2019

Název firmy	Sídlo	Počet zaměstnanců	Obor podnikání
RENOCAR, a.s. (pouze sídlo!)	Podolí	200–249	prodej a servis vozů
KULHÁNEK & DRÁPAL s.r.o.	Viničné Šumice	50–99	potravinařství
pekařství Makovec s.r.o. (pouze sídlo!)	Velatice	50–99	potravinařství
Movianto Česká republika s.r.o.	Podolí	50–99	maloobchod
ZŠ a MŠ Pozořice, p. o.	Pozořice	50–99	vzdělávání
Městys Pozořice	Pozořice	25–49	veřejná správa
OMNIPLAST s.r.o.	Podolí	25–49	velkoobchod
KONVALINKA s.r.o. (pouze sídlo!)	Hostěnice	25–49	maloobchod
SKROMET, s.r.o. (pouze sídlo!)	Kovalovice	25–49	kovovýroba
Ing. Ladislav Kadlec	Pozořice	20–24	provoz čerp. stanic
K & S, s.r.o.	Pozořice	20–24	lisovna plastů
madeo ventures s.r.o.	Pozořice	20–24	vydavatelství
ZŠ a MŠ Sivice, p. o.	Sivice	20–24	vzdělávání
ZŠ a MŠ Viničné Šumice, p. o.	Viničné Šumice	20–24	vzdělávání
ZAKOVO s.r.o.	Velatice	20–24	kovovýroba

Pramen: Bisnode, HBI (2019): On-line databáze firem + Český statistický úřad (2019): Registr ekonomických subjektů

Na území mikroregionu působí 15 zaměstnavatelů, kteří zde mají dle Registru ekonomických subjektů ČSÚ sídlo a celkově zaměstnávají více než 20 osob. Avšak například RENOCAR, autorizovaný prodejce a servis vozů značek BMW a MINI, sídlí v obci Podolí, ale své tři provozovny má v Brně-Slatině a Praze. Stejně tak maloobchod se stavebním materiálem KONVALINKA sídlí v Hostěnicích, ale prodejny má dvě prodejny v Brně (Lesná, Líšeň) a další dvě v Břeclavi a Frenštátu pod Radhoštěm. Sériový výrobce plechových dílů SKROMET Kovalovice má provozovnu v Rousínově.

Největšími zaměstnavateli jsou **pekárna KULHÁNEK & DRÁPAL** v obci Viničné Šumice (má prodejny v mikroregionu i mimo něj), maloobchodní společnost **Movianto Česká republika** (nachází se v průmyslové zóně Podolí a hlavním předmětem její činnosti je skladování, distribuce a výroba léčivých přípravků a prostředků zdravotnické techniky) a také **ZŠ a MŠ Pozořice**. Hranici 25 zaměstnanců překročil **Městys Pozořice** a firma **OMNIPLAST**, velkoobchod v Podolí specializující se na dodávky plastových desek a fólií zejména pro reklamní a stavební průmysl. V kategorii 20 až 24 zaměstnanců se kromě ZŠ a MŠ Sivice a ZŠ a MŠ Viničné Šumice nachází ještě lisovna plastů K & S, vydavatelství madeo ventures a provozovatel čerpacích stanic Ing. Ladislav Kadlec (všechny tři subjekty sídlí v Pozořicích), strojírenská a zámečnická výroba ZAKOVO Velatice (provozovnu má v Kovalovicích).



Míra podnikatelské aktivity (tj. podíl podniků se zjištěnou aktivitou na 1 000 obyvatel) **činila ke konci roku 2019 v celém mikroregionu 134,8**. Vyšší podnikavost místních obyvatel, která je obecně považována za pozitivní faktor, evidovaly obce Podolí (160,5), Tvarožná (151,2), Viničné Šumice (140,8).

Vzhledem k nedostatku pracovních příležitostí v obci trvalého bydliště musejí lidé za práci dojíždět. V rámci sčítání lidu 2011 bydlelo v Mikroregionu Roketnice 3 955 zaměstnaných osob a z toho 2 301 osob (tj. 58,2 %) dojíždělo za prací mimo obec. Tento podíl byl navíc pravděpodobně podstatně vyšší, protože značná část osob některé otázky ve sčítacím formuláři nezodpověděla. Tři čtvrtiny všech vyjíždějících (73,6 %) navíc směřovaly do Brna, jakožto centra pracovních příležitostí, jak již bylo zmíněno v úvodu kapitoly.

Dojížd'ka za prací v obcích Mikroregionu Roketnice k 26. 3. 2011

Obec	Zaměstnaní	Vyjíždějící mimo obec	Směr vyjížd'ky
Hostěnice	282	185	Brno (145), Mokrý-Horákov (16)
Kovalovice	265	170	Brno (116), Viničné Šumice (10)
Podolí	571	293	Brno (246), Šlapanice (10)
Pozořice	969	569	Brno (418), Mokrý-Horákov (31)
Sivice	454	252	Brno (151), Mokrý-Horákov (28)
Tvarožná	550	314	Brno (241), Šlapanice (9)
Velatice	272	187	Brno (141), Mokrý-Horákov (15)
Viničné Šumice	592	331	Brno (235), Pozořice (26)
Mikroregion Roketnice	3 955	2 301	Brno (1 693)

Pramen: Český statistický úřad (2013): SLDB 2011 + Dojížd'ka do zaměstnání

Ke konci roku 2019 evidoval Úřad práce ČR v mikroregionu celkem 119 dosažitelných uchazečů ve věku 15 až 64 let. To odpovídalo **podílu nezaměstnaných ve výši 1,9 %**. Tyto hodnoty jsou poměrně příznivé jak v rámci širšího regionu (okres Brno-venkov 2,4 % a Jihomoravský kraj 3,5

%), tak v rámci časového vývoje (prosinec 2019 patřil do období s nízkou mírou nezaměstnanosti). Na tomto příznivém výsledku se podílí také již zmíněná blízkost města Brna.

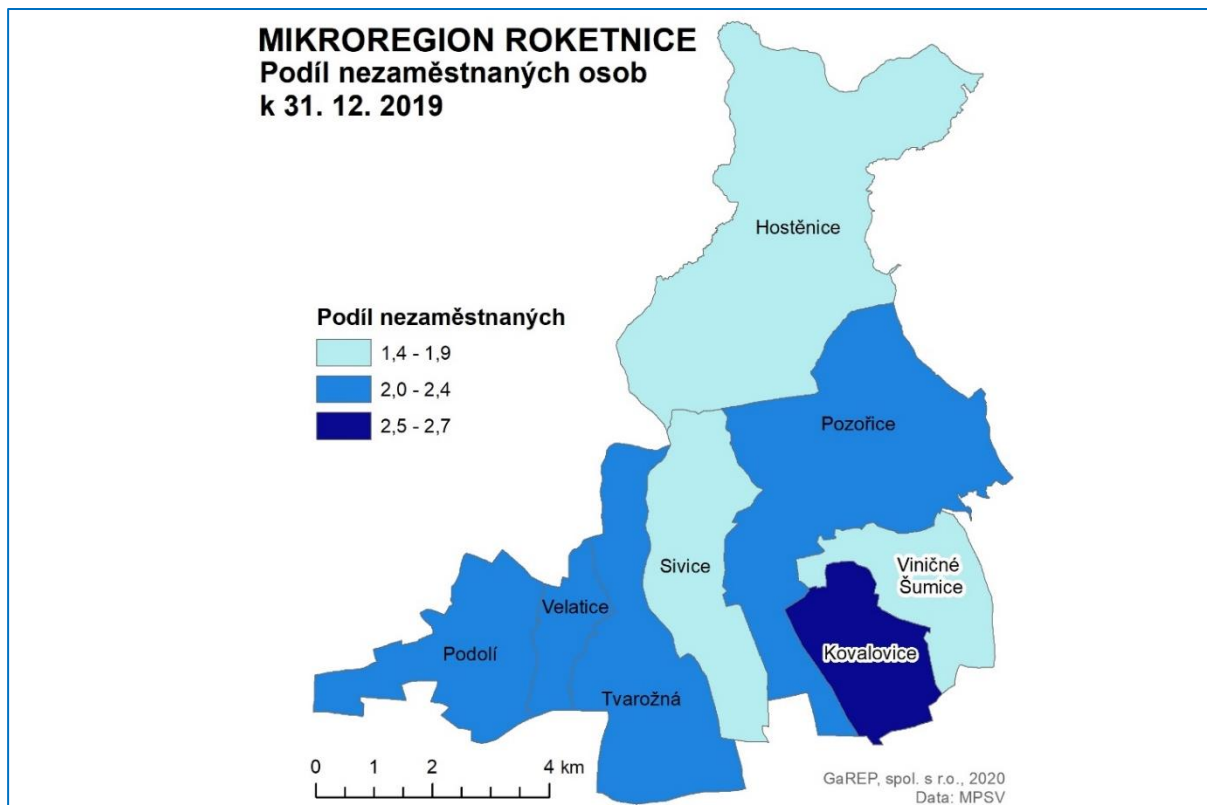
Mezi skupiny osob dlouhodobě ohrožené vyšší nezaměstnaností patří lidé starší 50 let, absolventi středních a vysokých škol (v oblasti trhu práce definováni dobou 2 let od úspěšného ukončení studia), osoby zdravotně postižené a lidé s nízkým stupněm nejvyššího dosaženého vzdělání. Úřad práce ČR však věnuje zvýšenou pozornost při zprostředkování zaměstnání všem, kteří ji kvůli nejrůznějším aspektům potřebují a nabízí celou řadu finančních benefitů pro případné zaměstnavatele výše zmíněných skupin osob v rámci aktivní politiky zaměstnanosti.

Charakteristiky nezaměstnanosti v obcích Mikroregionu Roketnice k 31. 12. 2019

Obec	Dosažitelní uchazeči ve věku 15–64 let	Podíl nezaměstnaných osob (%)	Volná pracovní místa
Hostěnice	7	1,4	0
Kovalovice	11	2,7	1
Podolí	21	2,3	0
Pozořice	34	2,3	2
Sivice	7	1,0	0
Tvarožná	17	2,0	21
Velatice	11	2,2	0
Viničné Šumice	11	1,3	0
Mikroregion Roketnice	119	1,9	24

Pramen: Úřad práce ČR (2020)

Z evidence Úřadu práce ČR je také patrné, že nabídka 24 volných pracovních míst v obcích mikroregionu nedokáže uspokojit poptávku uchazečů o zaměstnání. V průměru na jedno volné pracovní místo připadá 5 uchazečů. Situace je tak řešena buď negativně – nezaměstnanost, která se může protáhnout až do podoby dlouhodobé nezaměstnanosti (více než 1 rok), anebo pozitivně – dojíždka do zaměstnání mimo Mikroregion Roketnice (nejčastěji do Brna a Mokrého-Horákova).



Sociální vyloučení

V Mikroregionu Roketnice neleží **žádná sociálně vyloučená lokalita**, která by byla zmíněna v dokumentu Analýza sociálně vyloučených lokalit v ČR (2015), jenž byl zpracován pro potřeby Ministerstva práce a sociálních věcí ČR.

Podíl osob v exekuci se ve všech obcích mikroregionu za rok 2017 (novější údaje v rubnu 2020 zatím nebyly k dispozici) pohybuje v intervalu **0 až 5,9 %**, což je nejnižší interval, který je v mapě exekucí¹ vykazován. Detailní údaje zachycuje tabulka.

Statistika exekucí v obcích Mikroregionu Roketnice k 31. 12. 2017

Obec	Podíl osob v exekuci (%)	Průměrný počet exekucí na osobu	Podíl osob s 3 a více exekucemi (%)
Hostěnice	2,85	4,6	56
Kovalovice	3,74	7,5	60
Podolí	2,41	8,3	61
Pozořice	4,99	5,1	55
Sivice	3,06	7,0	67
Tvarožná	2,15	6,8	61
Velatice	2,25	6,2	69
Viničné Šumice	3,02	5,9	69
Mikroregion Roketnice	3,26	6,1	*

Pramen: Mapa exekucí (2019), * = nejsou dostupná data

V roce 2017 se ve správním obvodu ORP Šlapanice nacházelo 2 295 osob v exekuci, což představovalo 4,22 % osob starších 15 let. Celkový počet exekucí byl 13 569, tedy průměrně 5,9 exekucí na osobu. Průměrná jistina na osobu činila 361 tis. Kč, zatímco medián jistiny na osobu pak 98 tis. Kč. Situace je ve srovnání s průměrem České republiky dobrá. V celé republice činil v roce 2017 podíl osob v exekuci 9,7 %.

Cestovní ruch

Hlavní atraktivitou cestovního ruchu v Mikroregionu Roketnice jsou památky a akce odkazující na období **napoleonských válek v souvislosti s bitvou u Slavkova**, která se odehrála 2. prosince 1805. Hodnota území bojiště bitvy u Slavkova spočívá v historické osobitosti místa, v historických vazbách sídel, krajiny a terénních útvarů a v celkovém krajinném obrazu (Krajinná památková zóna Bojiště bitvy u Slavkova). Jedná se o katastry obcí Podolí, Sivice, Tvarožná a Velatice. Významným opěrným bodem během bitvy byl v severní části bojiště na dnešním katastru obce Tvarožná **vrch Santon** (296 m n. m.). Dnes na něm stojí klasicistní kaple Panny Marie Sněžné z roku 1832 (kulturní památka) a v jeho blízkosti se každoročně odehrává na konci listopadu či začátku prosince rekonstrukce bitvy. V území kolem kaple byly též identifikovány hroby padlých vojáků. Na katastru obce Podolí se zase nachází **vrch Žuráň** (286 m n. m.), z něhož Napoleon Bonaparte řídil bitvu. V meziválečném období byl uváděn jako exetoriální území Francie, v roce 1930 na něm byl odhalen památník. Při silnici II. třídy II/430 z Brna do Vyškova leží na katastru obce Kovalovice samota **Stará Pošta**, kde se konala strategická porada Napoleona s jeho maršály. V současnosti se zde nachází Muzeum Bitvy u Slavkova – Stará Pošta. V sousedství stojí Restaurace Stará Pošta. Mezi památky patří také pamětní kámen s reliéfem kříže v obci Podolí, který údajně stával na místě hrobu vojáků z doby napoleonských válek.

Mezi další cíle turistů i místních patří **hradiště Vildenberk** na katastru obce Pozořice. Jedná se o zaniklý hrad, který patřil ve středověku k největším hradům na Moravě (postaven roku 1318,

¹ <http://mapaexekuci.cz/>; použita data za rok 2017, protože za rok 2018 jsou zatím dostupná jen data do úrovně okresů.

opuštěn na přelomu 14. a 15. století). Dochovaly se jen části zdiva, povrchové stopy a příkopy. Vedou k němu značené turistické trasy a také **dvě naučné stezky**. První z nich je NS Vildenberk, která má celkovou délku 9,2 km a vede z Pozořic přes Vildenberk k Žalmanově kamenu. Druhá je pak NS Rékovi o celkové délce 3,2 km, začíná na Vildenberku a pokračuje přes Viničné Šumice do Kovalovic.

Součástí cestovního ruchu v Mikroregionu Roketnice je také **vinařská turistika**, jelikož na katastru čtyř obcí se nachází vinice: Viničné Šumice (k 31. 12. 2018 se jednalo o 37,6 ha), Sivice (3,4 ha), Tvarožná (1,4 ha) a Pozořice (1,1 ha). Území spadá do Velkopavlovické vinařské podoblasti. Další atraktivitou je od roku 2007 **přírodní koupací biotop Kovalovice** o rozloze přibližně 1 000 m², který je napojen na čtyři čistící laguny. Mimo hlavní koupaliště je zde také dětský bazén hluboký do 0,9 metru s vlastní čistící lagunou.

V **Ústředním seznamu kulturních památek ČR**, který vede Národní památkový ústav, se pak ještě nachází (mimo výše zmíněné) v Hostěnicích poutní barokní kaple sv. Anny z roku 1748 a zvonice z roku 1877 a v Podolí novorománský kostel sv. Jana Nepomuckého z let 1896 až 1899, tři sochy sv. Jana Nepomuckého a socha Panny Marie Sedmibolestné. V Pozořicích se jedná o monumentální kostel Nanebevzetí Panny Marie se sousoším Ukřižování, fara, dva venkovské domy, správní budova panského dvora, socha sv. Jana Nepomuckého a hrad Hradišček. Na katastru Sivic jsou evidovány smírčí kámen, boží muka a kamenný kříž a ve Tvarožné novogotický kostel sv. Mikuláše z let 1880 až 1881, větrný mlýn, pomník Václava Kosmáka, socha sv. Jana Nepomuckého a pravěké výšinné sídliště na Santonu s pozůstatky polního opevnění z bitvy u Slavkova. Ve Viničných Šumicích je registrován mezi kulturními památkami kamenný kříž. Většinou se tedy jedná o kostely a drobné sakrální památky, které z turistického hlediska nepřekračují mikroregionální význam.

Územím Mikroregionu Roketnice vede řada turistických značených tras a cyklotras, které mimo jiné využívají obyvatelé Brna, jelikož se pro ně nachází v dostupné vzdálenosti od krajského města. V severní části mikroregionu se začíná zdvihat Dražanská vrchovina s Přírodním parkem Říčky. Na severozápadě zasahuje do mikroregionu CHKO Moravský kras, v němž leží například Hostěnické propadání.

V Mikroregionu Roketnice se nenachází žádné hromadné ubytovací zařízení, tj. ubytovací zařízení, jež mají minimálně 5 pokojů a zároveň minimálně 10 lůžek.

A.1.4 INFRASTRUKTURA

Dopravní infrastruktura

Územím Mikroregionu Roketnice prochází **dálnice D1 Brno – Vyškov – Ostrava**, konkrétně katastry obcí Podolí, Velatice, Tvarožná a malou částí i Kovalovice. Obyvatelé mikroregionu mohou využívat exit 203 Brno-východ (katastry obcí Podolí a Šlapanice), exit 207 Rohlenka (katastr obce Tvarožná), exit 210 Holubice (katastr obce Holubice) a exit 216 Rousínov (katastr obce Rousínov). Správcem dálnice je Ředitelství silnic a dálnic ČR (ŘSD ČR). Jedinou silnicí I. třídy, která mikroregionem prochází, jsou necelé 2 km silnice I. třídy I/50, která spojuje dálniční exit 203 s centrem Brna (ulice Ostravská). Taktéž je správcem ŘSD ČR.

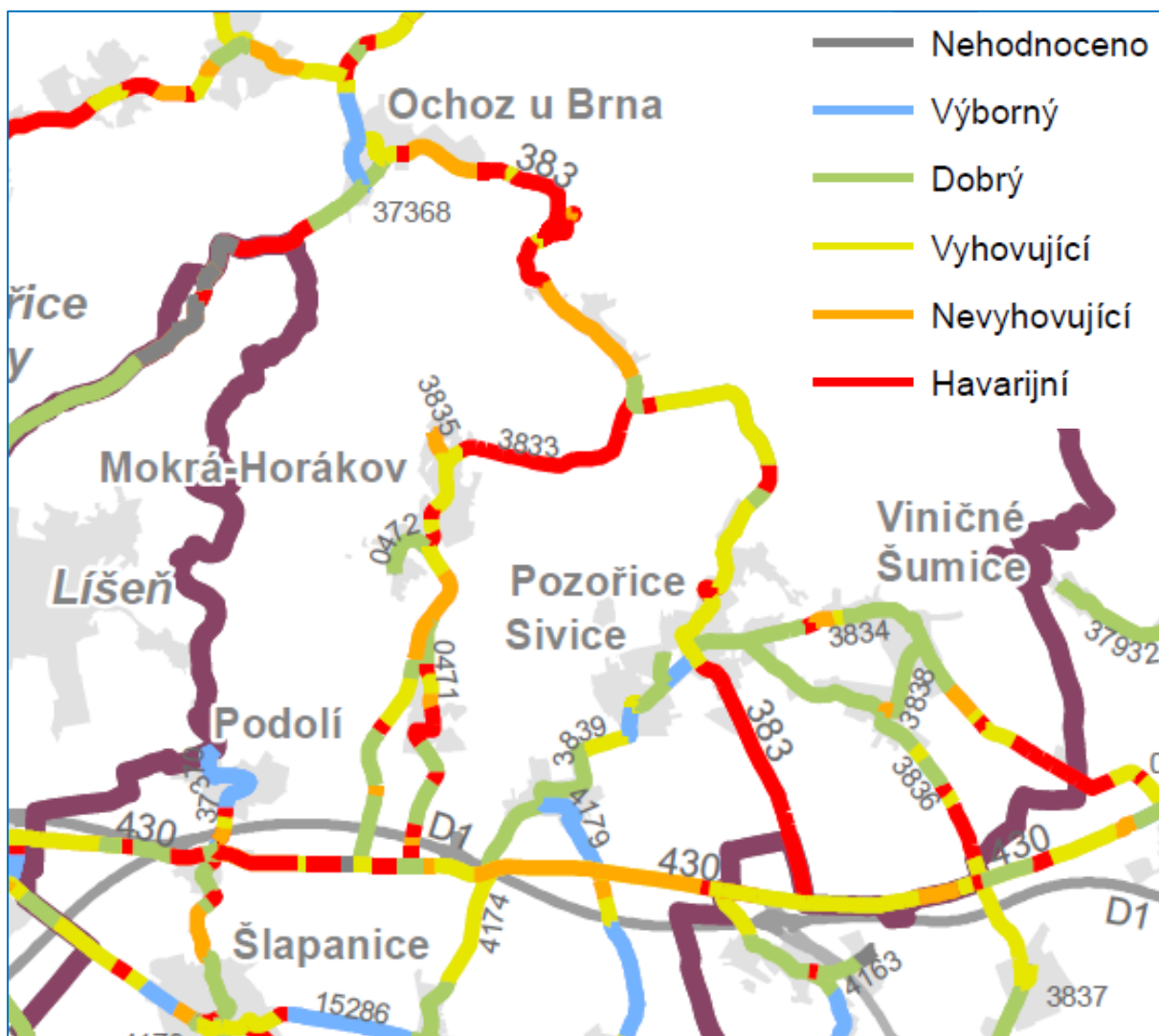
Dále se v území nachází silnice II. a III. třídy, které jsou ve vlastnictví Jihomoravského kraje a spravuje je Správa a údržba silnic Jihomoravského kraje. **Silnice II. třídy jsou dvě a společně s dálnicí D1 tvoří základní dopravní infrastrukturu regionu**. Konkrétně se jedná o silnice II. třídy II/383 Bílovice nad Svitavou – Ochoz u Brna – Hostěnice – Pozořice – křižovatka s II/430 u Holubic a II/430 Brno – Rousínov – Vyškov.

V případě silnic III. třídy se jedná o 11 silnic, konkrétně o:

- č. 0471: křižovatka s III/3833 – Velatice – křižovatka s II/430 (Maxlůvka),
- č. 37365: Bukovinka – Račice-Pístovice,

- č. 37370: křižovatka s II/430 (autobusová zastávka Bedřichovice, rozc.) – Podolí,
- č. 3833: Hostěnice – Mokrá-Horákov – Velatice – křižovatka s II/430,
- č. 3834: Pozořice – Viničné Šumice – Rousínov (Slavíkovice),
- č. 3836: Pozořice – Kovalovice – křižovatka s II/430 (Za Mlýnem),
- č. 3838: Kovalovice – Viničné Šumice,
- č. 3839: Pozořice – Sívce – Tvarožná – dálnice D1 (Rohlenka),
- č. 38311: Pozořice,
- č. 4174: dálnice D1 (Rohlenka) – Jiříkovice,
- č. 4179: Tvarožná – Blažovice.

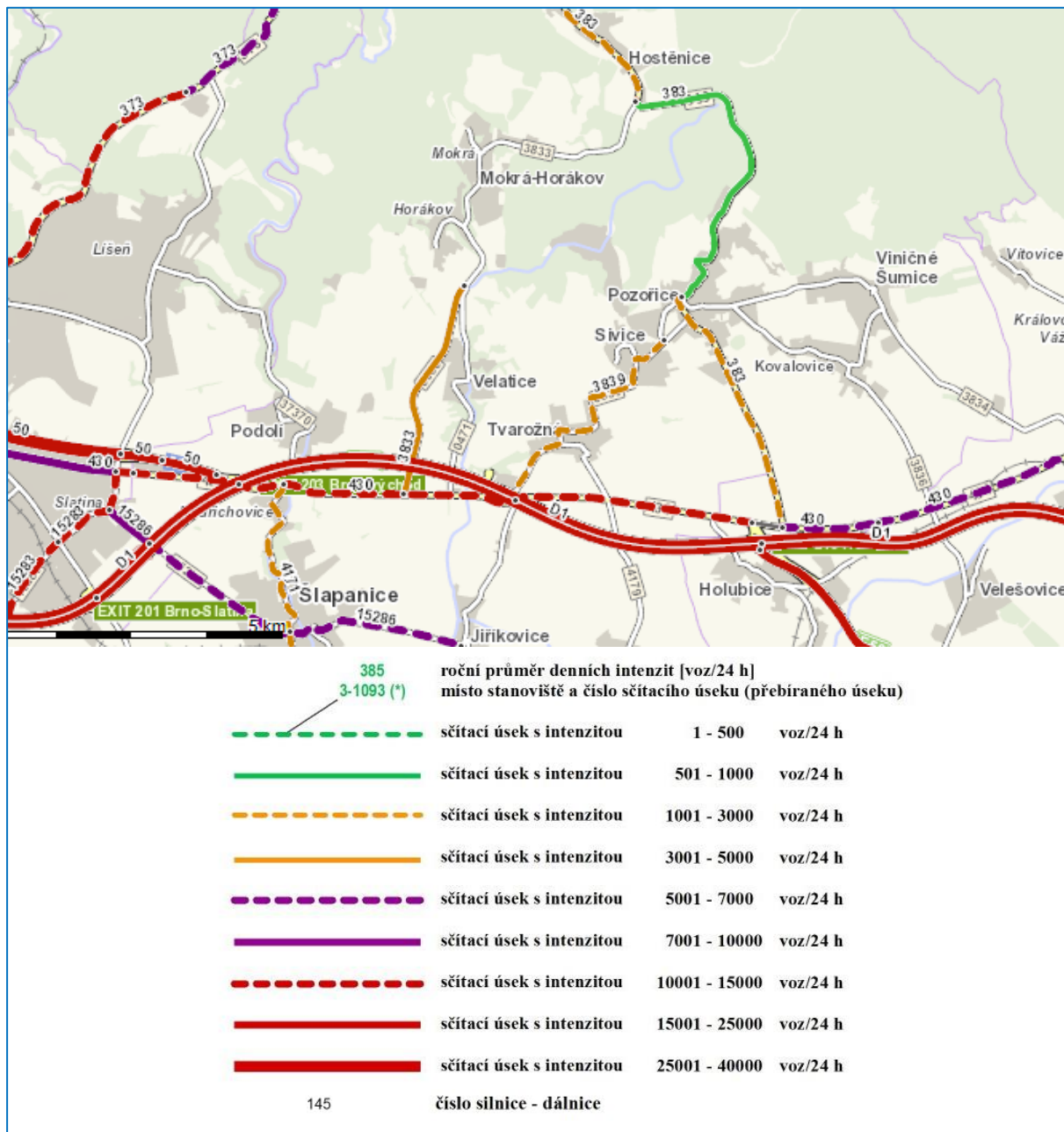
Stav povrchu vozovek silnic II. a III. třídy zachycuje následující obrázek. Nejhorší situaci značí červená („havarijní“) a oranžová („nevyhovující“) barva. Jedná se o úseky silnice II/383 Ochoz u Brna – Hostěnice a Pozořice – křižovatka se silnicí II/430; dále pak úsek silnice II/430 mezi autobusovou zastávkou Bedřichovice, rozc. a Holubice.



Stav povrchu silnic II. a III. třídy v Mikroregionu Roketnice k 31. 12. 2018

Pramen: Správa a údržba silnic Jihomoravského kraje (2019): Stav povrchu vozovek silnic II. a III. třídy v Jihomoravském kraji k 31. 12. 2018.

Na stavu povrchu vozovek, ale také na plynulosti a bezpečnosti provozu se podepisuje **intenzita dopravy**. Ta byla zkoumána v rámci Celostátního sčítání dopravy v roce 2016. Poměrně logicky vykazala nejvyšší intenzitu dálnice D1 Brno – Vyškov – Ostrava, a to 53 539 vozidel denně v úseku Brno, východ – Holubice a 43 081 vozidel denně v úseku Holubice – Rousínov. Následovala silnice II/430, a to úseky Brno – Holubice (10 778 vozidel denně) a Holubice – Rousínov (5 869 vozidel denně). U dalších silničních úseků to již bylo mnohem méně, a sice III/3833 západně od Velatic (3 377 vozidel denně), III/3839 Rohlenka – Tvarožná – Sívce (2 754 vozidel denně), II/383 Pozořice – Holubice (1 155 vozidel denně) a II/383 Ochoz u Brna – Hostěnice (1 049 vozidel denně). Nejnižší intenzita byla naměřena v úseku II/383 Hostěnice – Pozořice (948 vozidel denně).

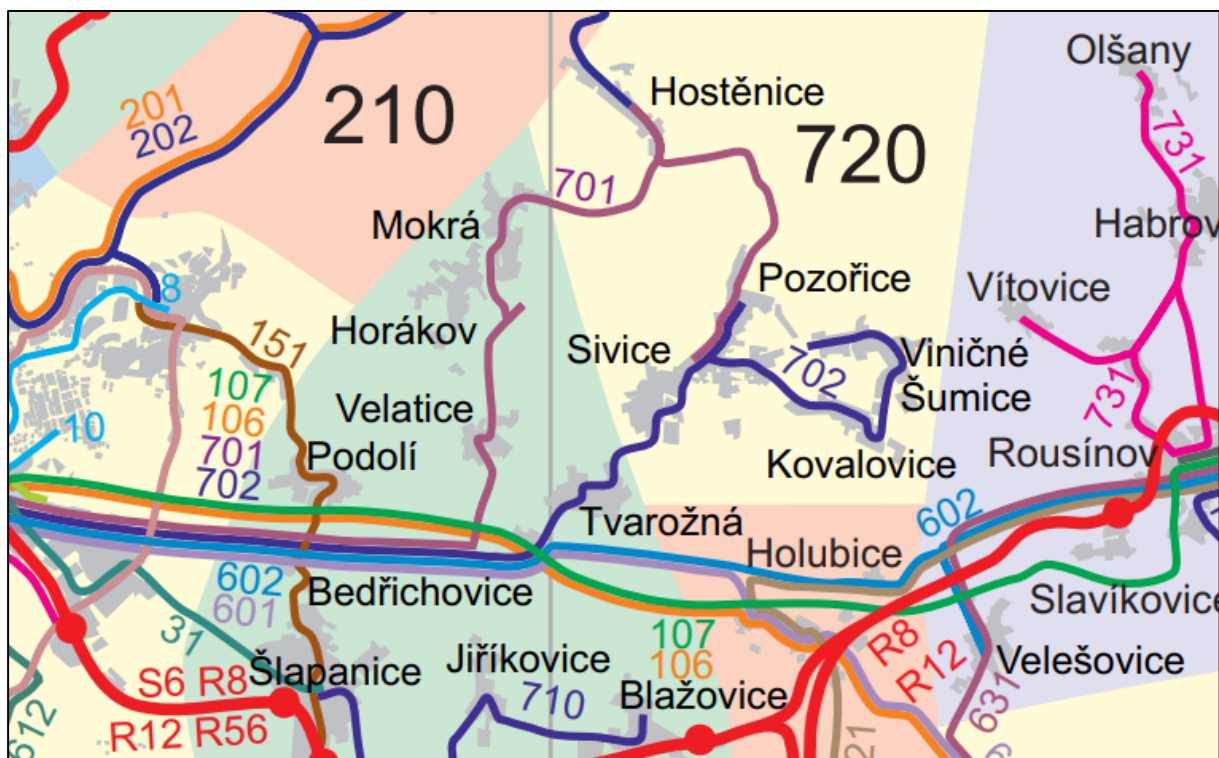


Intenzita dopravy na silniční síti v Mikroregionu Roketnice v roce 2016

Pramen: Ředitelství silnic a dálnic ČR (2017): Celostátní sčítání dopravy 2016.

Železniční infrastrukturu zastupuje na území mikroregionu pouze **železniční vlečka do Cementárny a vápenky Mokrá**, která prochází katastry obcí Pozořice a Sívce. Vlečka se odpojuje z železniční trati č. 340 „Vlárská dráha“ (Brno – Šlapanice – Slavkov u Brna a dále). Obyvatelé

mikroregionu železniční dopravu téměř nevyužívají, jelikož nejbližší zastávky pro osobní dopravu leží v obcích Šlapanice, Blažovice a Rousínov.



Plán regionálních linek v Mikroregionu Roketnice k 1. 11. 2019

Pramen: Integrovaný dopravní systém Jihomoravského kraje (2019): Plány sítě platné od 9. 12. 2018.

Obecně silnou stránkou Jihomoravského kraje je **integrovaný dopravní systém (IDS JMK)**, který zahrnuje autobusové i železniční spoje a pokrývá celé území kraje. Území Mikroregionu Roketnice pokrývají zóny č. 610 (Podolí, Velatice, Tvarožná) a č. 720 (Hostěnice, Sívce, Pozořice, Kovalovice, Viničné Šumice). Obslužnost obcí je zajištěna autobusovými linkami 701 (Brno – Velatice – Mokrá-Horákov – Hostěnice – Pozořice), 702 (Brno – Tvarožná – Sívce – Pozořice – Kovalovice – Viničné Šumice) a 151 (Brno – Podolí – Šlapanice – Židlochovice). Doba dojížděky do Brna se pohybuje v průměru kolem 20 až 30 minut. Intenzivně dopravně je obslužen motorest Rohlenka, je ovšem položen excentricky vzhledem k osídlení mikroregionu (mimo vlastní obce).

Obce mikroregionu trpí **nedostatkem parkovacích stání** vázaných zejména na komerční služby a občanskou vybavenost. Parkující vozidla na nevhodných místech často narušují bezpečnost silničního provozu, devastují pozemky, obtěžují obyvatele obcí.

Územím mikroregionu prochází **několik značených cyklistických tras** (nikoliv cyklostezek), a to:

- č. 5005: Brno-Přízřenice – Popůvky – Masarykův okruh – Brno-Řečkovice – Brno-Mokrá Hora – Bílovice nad Svitavou – Brno-Líšeň – Podolí – Šlapanice – Brno-Přízřenice (69 km),
- č. 5131: Bukovinka – Hostěnice – Pozořice – Sívce – Tvarožná – Rohlenka – Jiříkovice (20 km),
- č. 5132: Podolí – Velatice – Mokrá-Horákov – Hostěnice (10,5 km),
- č. 5133: Sívce – Mokrá-Horákov – Brno-Líšeň (9 km),
- č. 5135: Hádek – Kalečnick – Hostěnice (12 km),
- č. 5136: Pozořice – Kovalovice – Velešovice (5,5 km),
- č. 5137: Pozořice – Viničné Šumice – Vítovice (4,5 km),
- č. 5138: Tvarožná – Velatice – Podolí – Brno-Líšeň (5,5 km),
- Napoleona: Práce – Blažovice – Tvarožná – Santon – Vinohrádky – Žuráň – Šlapanice – Ponětovice – Kobylnice – Sokolnice – Telnice – Žatčany – Újezd u Brna – Práce (35 km).

Technická infrastruktura

Vybavenost technickou infrastrukturou je v Mikroregionu Rokatnice dobrá. Souhrnný přehled o aktuálním stavu základní technické infrastruktury v obcích mikroregionu obsahuje následující tabulka.

Všechny obce mikroregionu jsou napojeny na vodovod. Hlavním dodavatelem vody pro veřejnou potřebu jsou Brněnské vodárny a kanalizace, a.s., které zabezpečují rovněž odvádění odpadních a dešťových vod a jejich čištění v čistírně odpadních vod Brno – Modřice. Dominantním provozovatelem vodovodů je Vodárenská akciová společnost, a.s., divize Brno – venkov, která má v působnosti následující skupinové a místní vodovody: Skupinový vodovod Šlapanice (Podolí), skupinový vodovod Pozořice (Kovalovice, Pozořice, Sivice, Tvarožná, Velatice, Viničné Šumice). Místní vodovody funguje v Hostěnicích. Od září 2019 do září 2021 realizuje Svazek obcí pro vodovody a kanalizace Šlapanicko projekt „Posílení skupinového vodovodu – II. etapa“, který má za cíl posílení skupinového vodovodu v obcích Pozořice, Sivice, Tvarožná a další obce mimo mikroregion a navazuje na ukončenou I. etapu. V rámci II. etapy bude vyřešena nedostatečná kapacita některých přírodních řadů a chybějící akumulace pro zajištění vyrovnávacího objemu pro pokrytí odběrových špiček ve jmenovaných obcích Svazku Šlapanicko.

Všechny obce mikroregionu mají kanalizaci. Kromě Hostěnic, kde je jednotná kanalizace, je v ostatních obcích oddílná kanalizace. V některých obcích však nepokrývá kanalizace celé území obce. Všechny obce mikroregionu jsou plynofikovány.

Pokrytí signálem mobilních operátorů je na celém území dobré, stejně jako pokrytí rychlým mobilním internetem.

Vybavenost technickou infrastrukturou v jednotlivých obcích Mikroregionu Rokatnice

Obec	vodovod	kanalizace	ČOV	plynovod
Hostěnice	ano (místní)	ano (jednotná)	ano	ano
Kovalovice	ano (skupinový Pozořice)	ano (oddílná)	ne (ČOV Modřice)	ano
Podolí	ano (skupinový Šlapanice)	ano (oddílná)	ne (ČOV Modřice)	ano
Pozořice	ano (skupinový Pozořice)	ano (oddílná)	ne (ČOV Modřice)	ano
Sivice	ano (skupinový Pozořice)	ano (oddílná)	ne (ČOV Modřice)	ano
Tvarožná	ano (skupinový Pozořice)	ano (oddílná)	ne (ČOV Modřice)	ano
Velatice	ano (skupinový Pozořice)	ano (oddílná)	ne (ČOV Modřice)	ano
Viničné Šumice	ano (skupinový Pozořice)	ano (oddílná)	ne (ČOV Modřice)	ano

Pramen: Strategické dokumenty jednotlivých obcí

Odpadové hospodářství řeší každá obec vlastním způsobem. Svoz odpadů na území obcí mikroregionu Rokatnice zajišťuje několik svozových společností (SUEZ Využití zdrojů a.s., AVE CZ odpadové hospodářství a van Gansewinkel, a. s., Respono, a.s.).

Sběrné dvory odpadů jsou ve čtyřech obcích (Hostěnice, Podolí, Tvarožná, Velatice), sběrná místa pro separovaný odpad jsou ve všech ostatních obcích, a to minimálně pro plast vč. nápojových kartonů, papír a sklo.

Kompostárna ani bioplynová stanice se na území nenachází.

Sběrné dvory a stálá sběrná místa v obcích mikroregionu Roketnice

Obec	Sběrný dvůr	Plast	Papír	Sklo	Nápojový karton	Kov	Biologický odpad	Elektro	Pneumatiky	Velkoobjem. odpad	Baterie	Nebezpečný odpad
Hostěnice	ano	ano	ano	ano	ano	ano	ano	ano	ne	ano	ano	ne
Kovalovice	ne	ano	ano	ano	ano	*	ano	*	ne	ne	ano	ne
Podolí	ano	ano	ano	ano	ano	ano	ano	ano	ano	ano	ano	ano
Pozořice	ne	ano	ano	ano	ano	ano	ano	ano	ne	ano	ano	ne
Sivice	ne	ano	ano	ano	ano	ne	ano	ano	ne	ne	ano	ne
Tvarožná	ano	ano	ano	ano	ano	ano	ano	ano	ano	ano	ano	ano
Velatice	ano	ano	ano	ano	ano	ne	ano	ano	ne	ano	ano	ne
Viničné Šumice	ne	ano	ano	ano	ano	ano	ano	ne	ne	ne	ano	ne

Pramen: Obce mikroregionu, 2020, * zajišťuje soukromá firma v obci

A.1.5 VYBAVENOST

Mezi základní vybavenost na území mikroregionu je možné řadit dostupnost škol, zdravotní a sociální péče a komerčními službami.

Mateřská škola funguje ve všech obcích mikroregionu. Problémem je však jejich kapacita. V některých obcích jsou mateřské školy již zcela naplněné a vzhledem k tomu, že na území mikroregionu přibývá obyvatel, představuje tato skutečnost problém zejména do budoucna.

Kavyl o.s., z Viničných Šumic provozuje na okraji Pozořic **Dětský lesní klub Stromík**. Jde o soukromou certifikovanou lesní mateřskou školu.

Základní škola není vůbec ve 3 obcích (Hostěnice, Kovalovice a Velatice). V dalších 4 obcích je pouze 1. stupeň základní školy (Podolí, Sivice, Tvarožná a Viničné Šumice) a na 2. stupeň je nutné dojíždět. Jedinou úplnou základní školou na území mikroregionu je tak ZŠ Pozořice, kam dojíždějí žáci ze všech obcí mikroregionu s výjimkou Podolí (většina žáků jezdí do ZŠ v brněnských místních částech Líšeň či Slatina). Kapacita základních škol je zatím dostačující. Nicméně vzhledem k trendům v bytové výstavbě bude kapacita ZŠ v Pozořicích v nejbližší době naplněna a je nutno připravovat rozšíření školy.

V Pozořicích sídlí **Základní umělecká škola Pozořice**. Jejím zřizovatelem je Jihomoravský kraj. Vedle Pozořic probíhá výuka v Tvarožné, Mokré a Sivicích. Navštěvují ji také žáci z ostatních obcí mikroregionu. ZUŠ vyučuje hudební, taneční, výtvarný a literárně dramatický obor. V ZUŠ vyučuje 14 pedagogů. V Pozořicích využívá prostory ZŠ. Vzhledem k růstu počtu žáků v ZŠ Pozořice a potřebě nových učeben je třeba pro ZUŠ hledat jiné prostory.

Za vzdělávání na **středních a vysokých školách** musí studenti vyjíždět mimo region, nejčastěji do Brna. Nejbližší střední škola je Gymnázium Šlapanice.

Zdravotnická zařízení se vůbec nenachází na území 5 obcí (Hostěnice, Kovalovice, Sivice, Velatice a Viničné Šumice). V případě obce Tvarožná je zřízena ordinace praktické lékařky v budově obecního úřadu, v případě obce Podolí ordinují praktický lékař, stomatolog a dětský lékař v budově DPS. Obyvatelé většiny obcí za běžnou zdravotní péčí dojíždí do největší obce mikroregionu Pozořic, kde sídlí zdravotní středisko (ulice V Zámku). Středisko zajišťuje 8 lékařských ordinací (3x ordinace praktického lékaře, 1x ordinace lékaře pro děti a dorost, 2x zubní ordinace, 1x gynekologická ambulance a 1x interní ambulance). V budově zdravotního střediska Pozořice se nachází i rehabilitační středisko, v ulici Na Městečku sídlí lékárna. Za dalšími

rozšířenějšími a specializovanějšími službami, popř. na pohotovost musí občané dojíždět do krajského města Brna. Pohotovostní službu pro dospělé zajišťuje Úrazová nemocnice Brno, pohotovostní službu pro děti zajišťuje Fakultní nemocnice Brno (Dětská nemocnice Černopolní).

Sociální služby a poradny jsou dostupné převážně ve Šlapanicích, obce mikroregionu jsou také prostřednictvím ORP Šlapanice zapojeny do komunitního plánování. V Pozořicích byl navíc v roce 2004 otevřen Dům s pečovatelskou službou na ulici Holubická. Jedná se o bytový fond 17 bytů s možností pečovatelské služby, z toho 3 byty jsou bezbariérové. Obec Podolí je pak zřizovatelem a provozovatelem Integrovaného domu s chráněnými byty. V chráněných bytech – 14 garsoniér a 3 dvoupokojové byty – mohou být ubytovaní občané, kteří jsou ve věku nad 65 let případně i mladší a plně invalidní, kteří jsou držitelem průkazu ZTP. Nájemníci musí být částečně soběstační, ale úkony které si již nezvládnou provádět vlastními silami, jim zajistí pečovatelská služba. Poskytovatelem sociálních služeb na území mikroregionu je SANUS Brno. Protože poptávka po ubytování v DPS převyšuje nabídku, mohou občané mikroregionu požádat o zařazení do pořadníku, nebo využívat služby Domova s pečovatelskou službou ve Šlapanicích (kapacita 46 lůžek), Domova pro seniory v Sokolnicích (kapacita 120 lůžek) a v Brně na ulici Holásecké (kapacita 105 lůžek). Úhrnná kapacita těchto zařízení však nedostačuje pro SO ORP Šlapanice.

Pošta se nachází v polovině obcí (Podolí, Pozořice, Tvarožná a Viničné Šumice). **Obchod (smíšené zboží)** se nachází ve všech obcích kromě Kovalovic.

Vybavenost v jednotlivých obcích mikroregionu Roketnice

Obec	MŠ	ZŠ	lékař	pobytová soc. služba	pošta	obchod
Hostěnice	ano	ne	ne	ne	ne	ano
Kovalovice	ano	ne	ne	ne	ne	ne
Podolí	ano	ano	ano	ano	ano	ano
Pozořice	ano	ano	ano	ano	ano	ano
Sivice	ano	ano	ne	ne	ne	ano
Tvarožná	ano	ano	ano	ne	ano	ano
Velatice	ano	ne	ne	ne	ne	ne
Viničné Šumice	ano	ano	ne	ne	ano	ano

Pramen: Rozvojové dokumenty a webové stránky jednotlivých obcí Mikroregionu Roketnice

A.1.6 ŽIVOTNÍ PROSTŘEDÍ

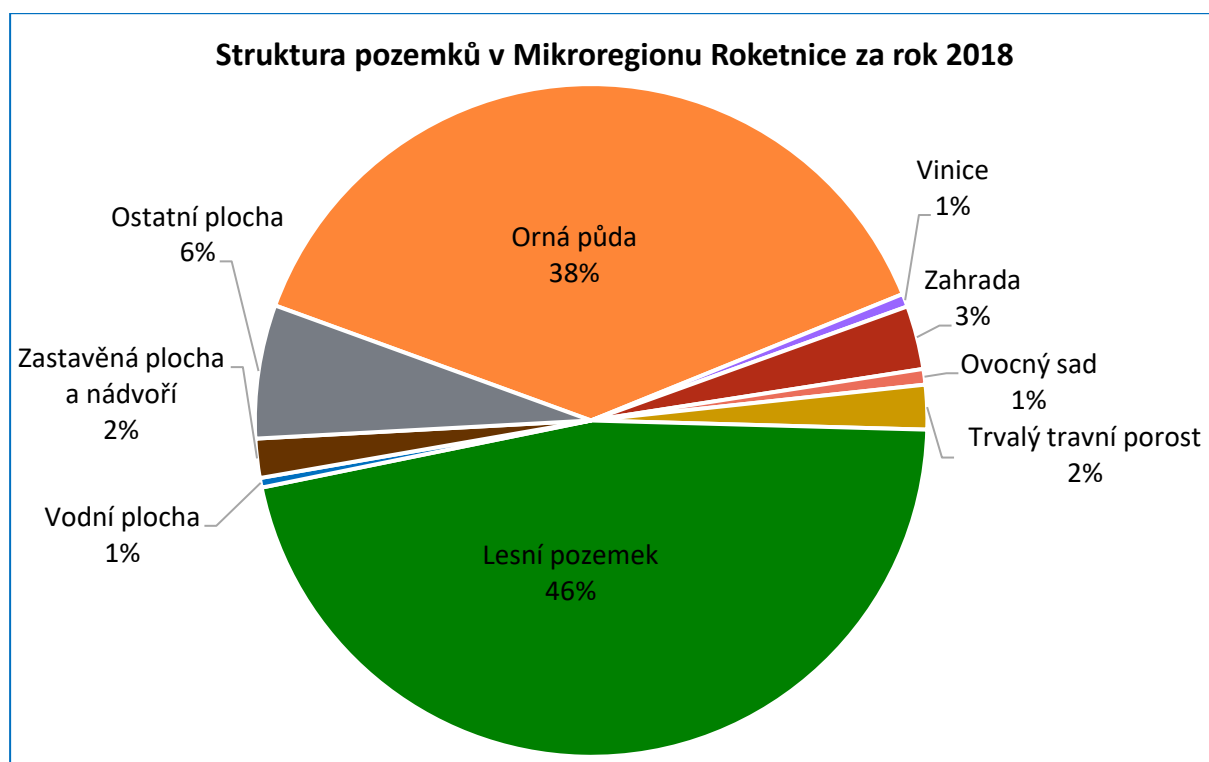
Mikroregion Roketnice se nachází na hranici dvou geomorfologických celků – Českého masivu (jižní části Dražanské vrchoviny) a Karpat (severovýchodní části Dyjsko-svrateckého úvalu), což se odráží v horninovém složení. Část Dražanské vrchoviny je tvořena zejména zpevněnými sedimenty karbonského stáří. Z půd převládají hnědozemě s ostrůvkovitě rozšířenými kambizeměmi („hnědou lesní půdou“). Část Dyjsko-svrateckého úvalu je tvořena především písčitymi a jílovými nezpevněnými sedimenty nebo sprašemi. Na těchto horninách se vyvinuly černozemě, které jsou velmi vhodné pro zemědělství.

Podle klimatického členění patří jižní část mikroregionu Roketnice do mírně teplé klimatické oblasti (MT11), jižní část patří do teplé oblasti (T2). Severní část je tedy chladnější, zatímco jižní je teplejší, avšak s méně srážkami.

Území Mikroregionu Roketnice je tvořeno převážně lesními pozemky (46 %) a ornou půdou (38 %), ve využití půdy je výrazný rozdíl mezi severní a jižní částí regionu. V severně položených obcích dominují lesní pozemky (Hostěnice – 86,5 %, Pozořice – 69,4 %), zatímco v jižněji položených převládá orná půda (nejvyšší podíl orné půdy je v Podolí – 79,6 % a v Kovalovicích – 78,3 %). Vzhledem k vysokému zastoupení orné půdy a lesních pozemků je podíl ostatních typů pozemků relativně nízký.

K souhrnnému vyjádření ekologické situace v území slouží tzv. koeficient ekologické stability (KES)². Nejvyšší hodnotu 11,2 má území Hostěnic, a to díky vysokému podílu lesních pozemků. Tato hodnota značí přírodní a přírodě blízkou krajinu s výraznou převahou ekologicky stabilních struktur a nízkou intenzitou využívání krajiny člověkem. V Pozořicích dosahuje hodnota KES 2,9, což znamená vyváženou krajinu, v níž jsou technické objekty relativně v souladu s dochovanými přírodními strukturami. V Sivicích se hodnota KES blíží 0,7 – území je intenzivně využíváno, zejména zemědělskou velkovýrobou, je oslabené z hlediska autoregulačních pochodů v ekosystémech. Ostatní obce mají KES roven nebo nižší než 0,3, což znamená, že území je nadprůměrně využíváno, se zřetelným narušením přírodních struktur (Viničné Šumice 0,33, Tvarožná 0,26, Kovalovice 0,16, Velatice 0,14, Podolí 0,07).

Pro jižní část území mikroregionu je typické intenzivní využití orné půdy spolu s nízkým podílem lesů. Reliéf krajiny zejména v kombinaci s nevhodnými způsoby hospodaření (chybné osetí plány, velké plochy jednodruhového osetí, nešetrné hospodaření s půdou) vytváří riziko půdní eroze. V jižní části území jsou půdy klasifikovány jako mírně ohrožené větrnou erozí (kat. 3³), v severní části jako půdy náchylné erozi (kat. 2).



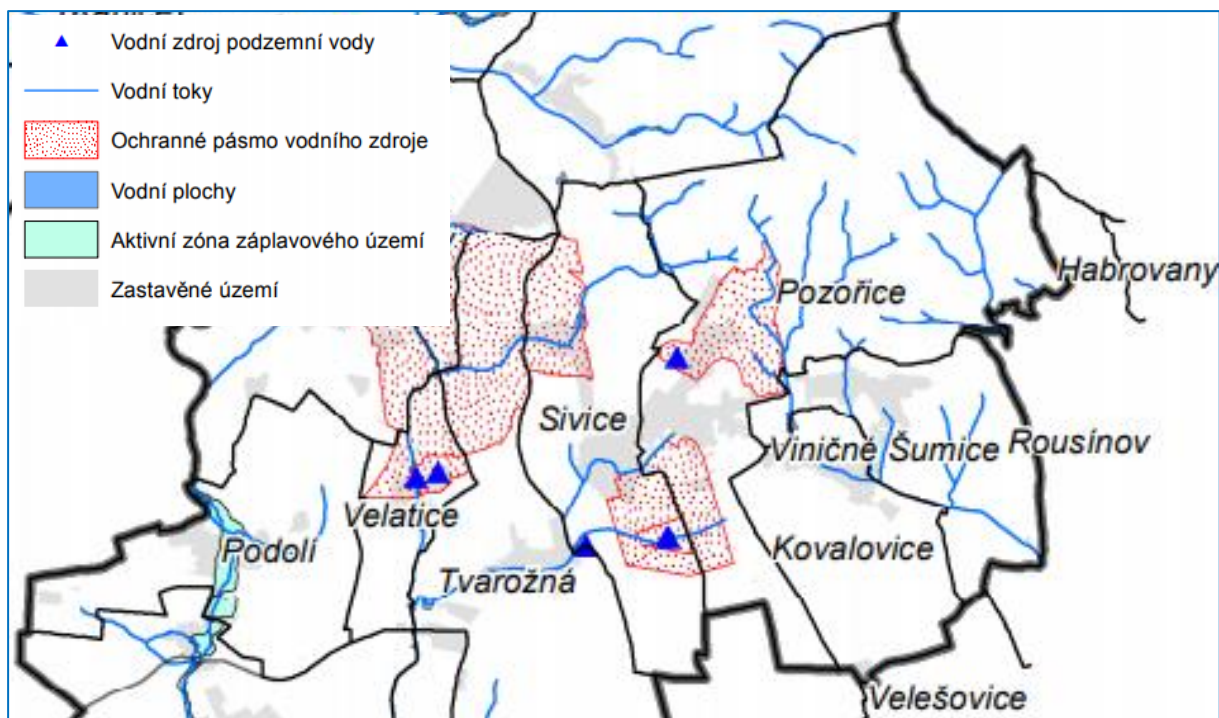
Struktura pozemků v Mikroregionu Roketnice v roce 2018

Pramen: vlastní zpracování, data ČSÚ

Na území mikroregionu se nevyskytují větší vodní toky. Obcí Podolí protéká Říčka, která může v případě povodňového stavu Q20 a více („dvacetiletá povodeň“, kulminační průtok, který je v dlouhodobém průměru dosažen nebo překročen 1 krát za 20 let) zaplavit centrum obce, kde jsou i obytné domy. Roketnice pramenící pod Kněží horou na území Pozořic dala název celému mikroregionu. V dalších obcích se nacházejí potoky místního významu (Hostěnický potok, Kovalovický potok, Tvaroženský potok). Na území, konkrétně ve Velaticích, Sivicích a Pozořicích se však vyskytují vodní zdroje podzemní vody a jejich ochranná pásma – viz obrázek.

² Koeficient ekologické stability = plocha ekologicky stabilních území (vinice, zahrady, ovocné sady, trvalé travní porosty, lesní pozemky a vodní plochy) / plocha ekologicky nestabilních území (orná půda, chmelnice, zastavěná plocha a nádvoří, ostatní plocha).

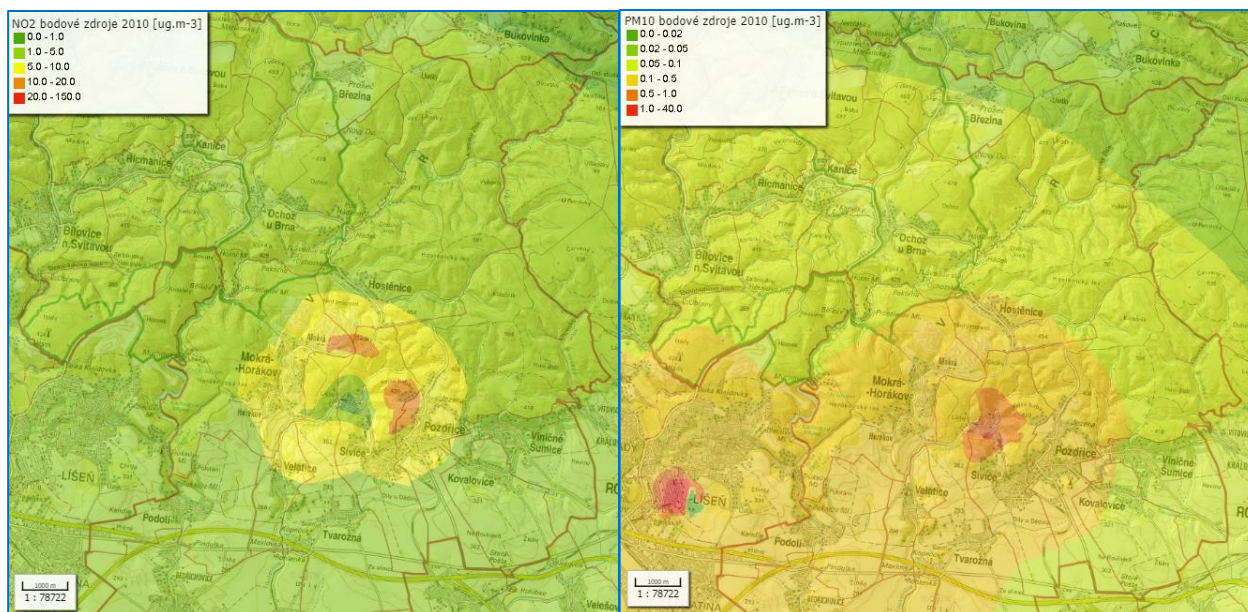
³ Potenciální ohroženost větrnou erozí podle ohroženosti orné půdy v k. ú. https://www.kr-jihomoravsky.cz/archiv/ozp/vetrna_eroze/probleмова_studie/mapy/m_1_kraj.pdf



Vodní zdroje a ochranná pásma na území Mikroregionu Roketnice

Pramen: Územně analytické podklady SO ORP Šlapanice 2016

Kvalita ovzduší se v celém Jihomoravském kraji dlouhodobě zlepšuje, relativně dobrá je i na území mikroregionu. Znečištění ovzduší (NO₂) na území mikroregionu, zejména obcí Pozořice a Kovalovice pochází zejména z cementárny v Mokrém. Na území celého mikroregionu je také zvýšená koncentrace prachovými částicemi PM₁₀, PM₂₅ a oxidem siřičitým (SO₂), což je dáno zřejmě blízkostí již zmíněné cementárny a vápencového lomu a města Brna. Znečištění také pochází ze zemědělské velkovýroby v území, konkrétně v Tvarožné, Pozořicích a Viničných Šumicích působí společnost BONAGRO, a.s.

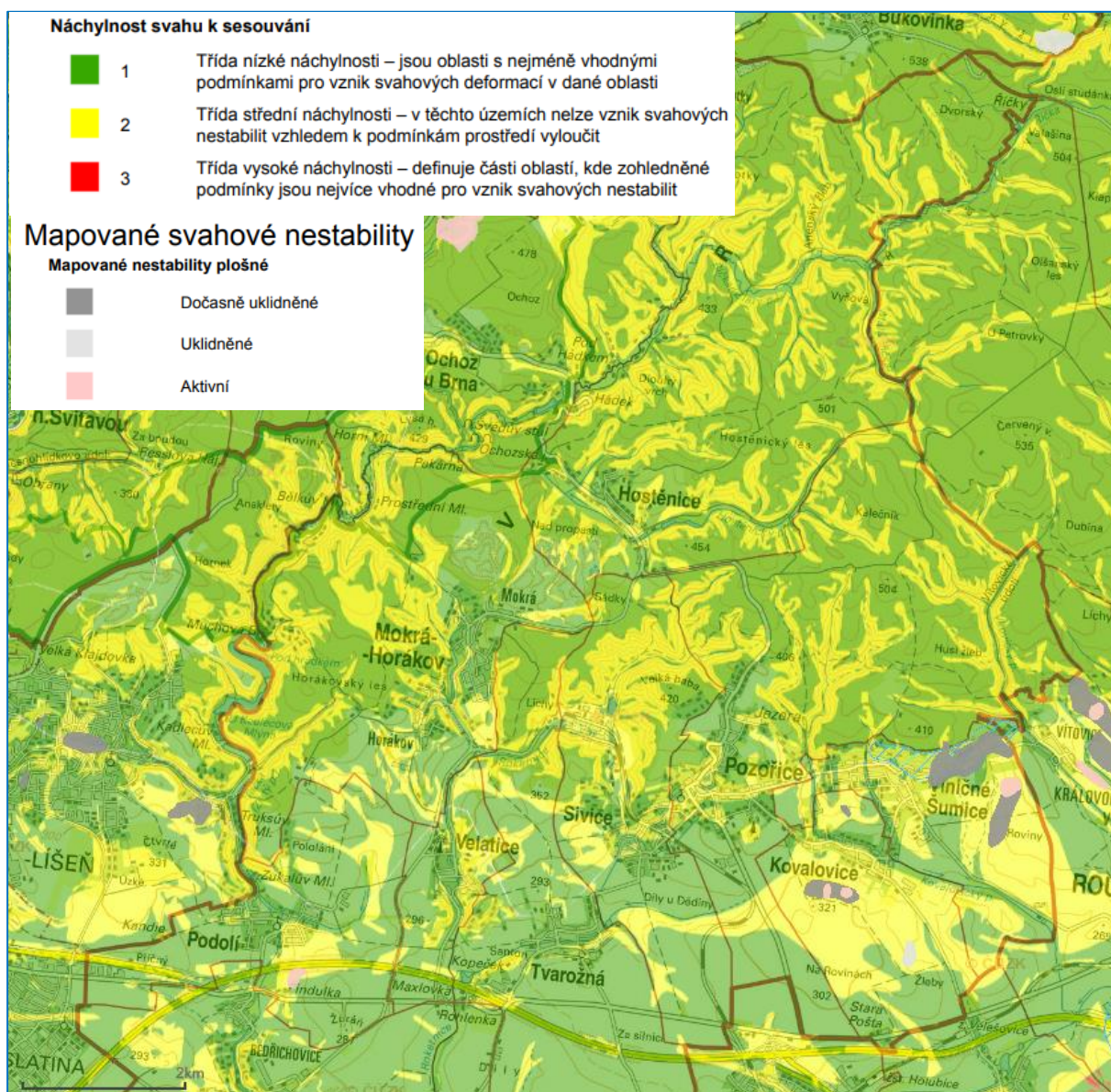


Imisní pole koncentrací znečišťujících látek NO₂ (vlevo) a PM₁₀ (vpravo)

Pramen: Geoportál Inspire: <https://geoportal.gov.cz/>

Na území mikroregionu nejsou v Integrovaném registru znečištění evidovány **znečišťovatelé** ovzduší ani velcí producenti odpadu. V systému evidence kontaminovaných míst jsou uvedeny čtyři místa, a to střediska živočišné výroby Pozořice a Viničné Šumice, závod firmy Českomoravský cement, a.s. v Sivicích a bývalá skládka v Sivicích. O prvních třech lokalitách nejsou zveřejněny žádné další informace. Skládka Sivicice se nachází v lesním komplexu navazujícím na areál závodu Českomoravský cement ve vzdálenosti cca 600 m severně od zástavby obce. Jedná se o původní kamenolom, kde byl v 60. a 70. letech 20. století ukládán odpad. Skládkování bylo v daném prostoru oficiálně ukončeno v roce 1991. Docházelo zde k ukládání inertních, komunálních, ostatních a pravděpodobně i některých druhů nebezpečných odpadů, kdy během provozu skládky zde bylo odhadem uloženo cca 30 000 m³ odpadu. Po rekultivaci skládky a jejím odvodnění nebylo zjištěno šíření kontaminace.

Určitým environmentálním rizikem na území mikroregionu je riziko **sesuvů svahů**. Aktivní svahové nestability jsou evidovány na území obcí Podolí, Kovalovice a Viničné Šumice, ale ve všech případech je jedná spíše o drobnější plochy.



Náchylnost svahů na území mikroregionu Roketnice k sesuvání a svahové nestability

Pramen: https://mapy.geology.cz/svahove_nestability/

Ochrana přírody a krajiny

Krajina území mikroregionu Roketnice se liší v jeho severní a jižní části. Ekologicky a esteticky nejcennější jsou zalesněné části v severní části území mikroregionu. Na území Hostěnic zasahuje CHKO Moravský kras, což je zároveň i evropsky významná lokalita (EVL) a přírodní rezervace údolí Říčky. Jako EVL jsou klasifikovány i lokality Šlapanické slepence a Sivický les, kde jsou předmětem ochrany zejména rostlinná společenstva. Zároveň je krajina na severozápadě území mezi Hostěnicemi a Mokrou-Horákovem poznamenána těžební činností ve vápencových lomech a přilehlou cementárnou. Seznam všech zvláště chráněných území v mikroregionu včetně předmětu ochrany je uveden v následujících tabulkách a na mapě.

Pro jižní část území je charakteristická menší členitost reliéfu než v části severní a její využití zejména pro intenzivní zemědělskou činnost. Prvky ochrany jsou svoji rozlohou ve srovnání s výše uvedenými lokalitami lokálního charakteru. Předmětem ochrany jsou slepencové výchozy, fragmenty stepní vegetace či drobné lesní porosty dřevin. Kromě uvedených lokalit patří na ústřední seznam ochrany přírody a krajiny také památný strom Jeřáb břek u Kosmákova kříže v Tvarožné.

Zvláště chráněná území v Mikroregionu Roketnice

Typ chráněného území	Název	Rozloha (ha)	Předmět ochrany (zkráceno)	Katastrální území*
velkoplošná zvláště chráněná území	Moravský kras	9682,3683	Harmonicky utvářená krasová krajina, soubor povrchových a podzemních krasových jevů, historická důlní díla, specifická společenstva podzemních prostor, povrchové a podzemní vodní toky, vodní plochy a mokřady s přirozeným vodním režimem, přirozená a přírodě blízká lesní a nelesní společenstva, předměty ochrany EVL Moravský kras.	Hostěnice
maloplošná zvláště chráněná území	Údolí Říčky	141,5514	Geomorfologicky cenné krasové území v devonských vápencích jižní části Moravského krasu s jeho jeskynnými systémy, ochrana přirozených a přírodě blízkých lesních a lesostepních společenstev.	Hostěnice
Přírodní památka	Horka	1,9435	Cenná teplomilná stepní společenstva na kulmských slepencích s výskytem řady významných druhů.	Podolí
	Na Líchách	2,2537	Fragment teplomilné doubravy převážně výmladkového původu se zachovalým bylinným patrem a výskytem několika významných druhů.	Tvarožná
	Santon	6,5920	Úzkolisté suché trávníky, vegetace skal, zdí a stabilizovaných sutí, suché křoviny nelesního prostředí a suťové lesy s výskytem chráněných a ohrožených druhů.	Tvarožná
	Velatická slepencová stráž	1,7236	Teplomilná stepní společenstva na kulmských slepencích s výskytem zvláště chráněných druhů.	Velatice, Tvarožná
	Vinohrady	0,72	Přirozený a málo narušený biotop stepního charakteru s výskytem kosatce nízkého.	Velatice

Pramen: Digitální registr ÚSOP, <http://drusop.nature.cz/>

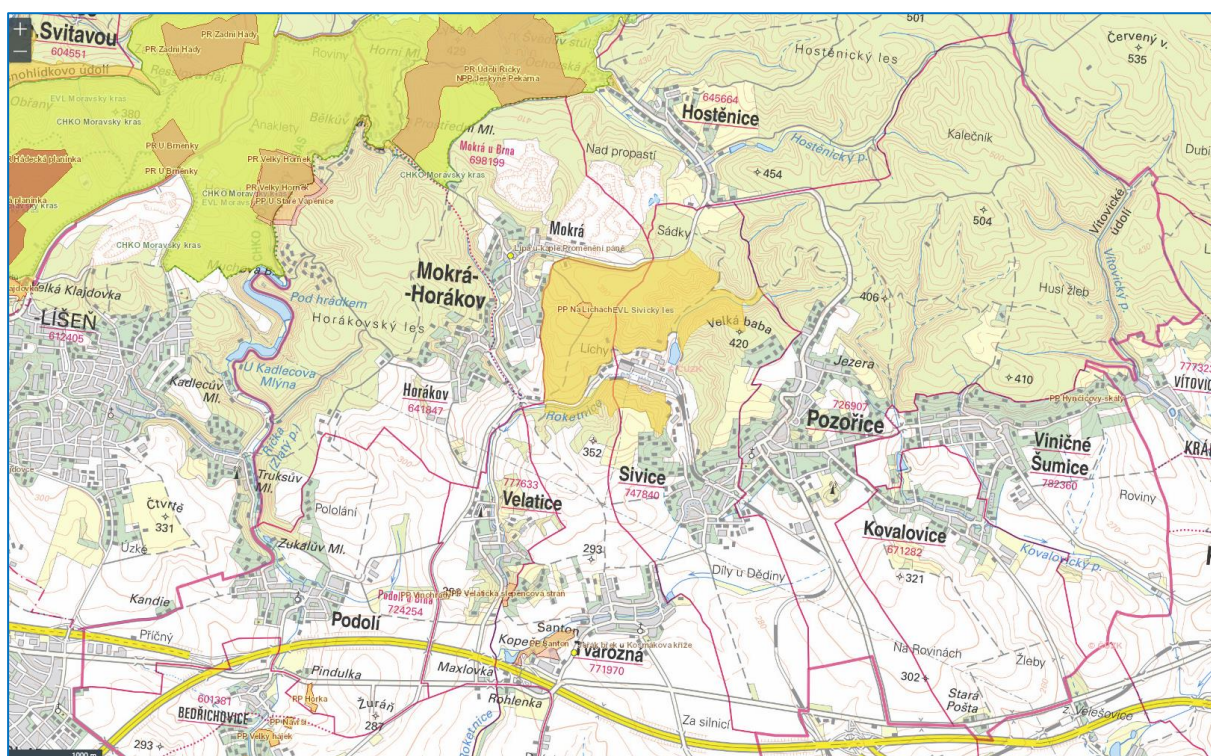
* Uvedeny pouze obce z mikroregionu Roketnice

Evropsky významné lokality a ptací oblasti soustavy NATURA 2000 týkající se území Mikroregionu Roketnice

Typ chráněného území	Název chráněného území	Rozloha (ha)	Předmět ochrany (zkráceno)	Katastrální území*
Evropsky významné lokality	Moravský kras	9682,3683	Panonské skalní trávníky, polopřirozené suché trávníky a facie křovin na vápnatých podložích; subpanonské stepní trávníky, extenzivní sečené louky nížin až podhůří, vápnitě sutě pahorkatin a horského stupně	Hostěnice
	Šlapanické slepence	8,2910	Vápnité nebo bazické skalní trávníky, subpanonské stepní trávníky	Podolí, Šlapanice
	Sivický les	236,5308	Dubohabřiny asociace Galio-Carpinetum, eurosibiřské stepní doubravy	Sivice, Tvarožná

* pouze obce mikroregionu Roketnice

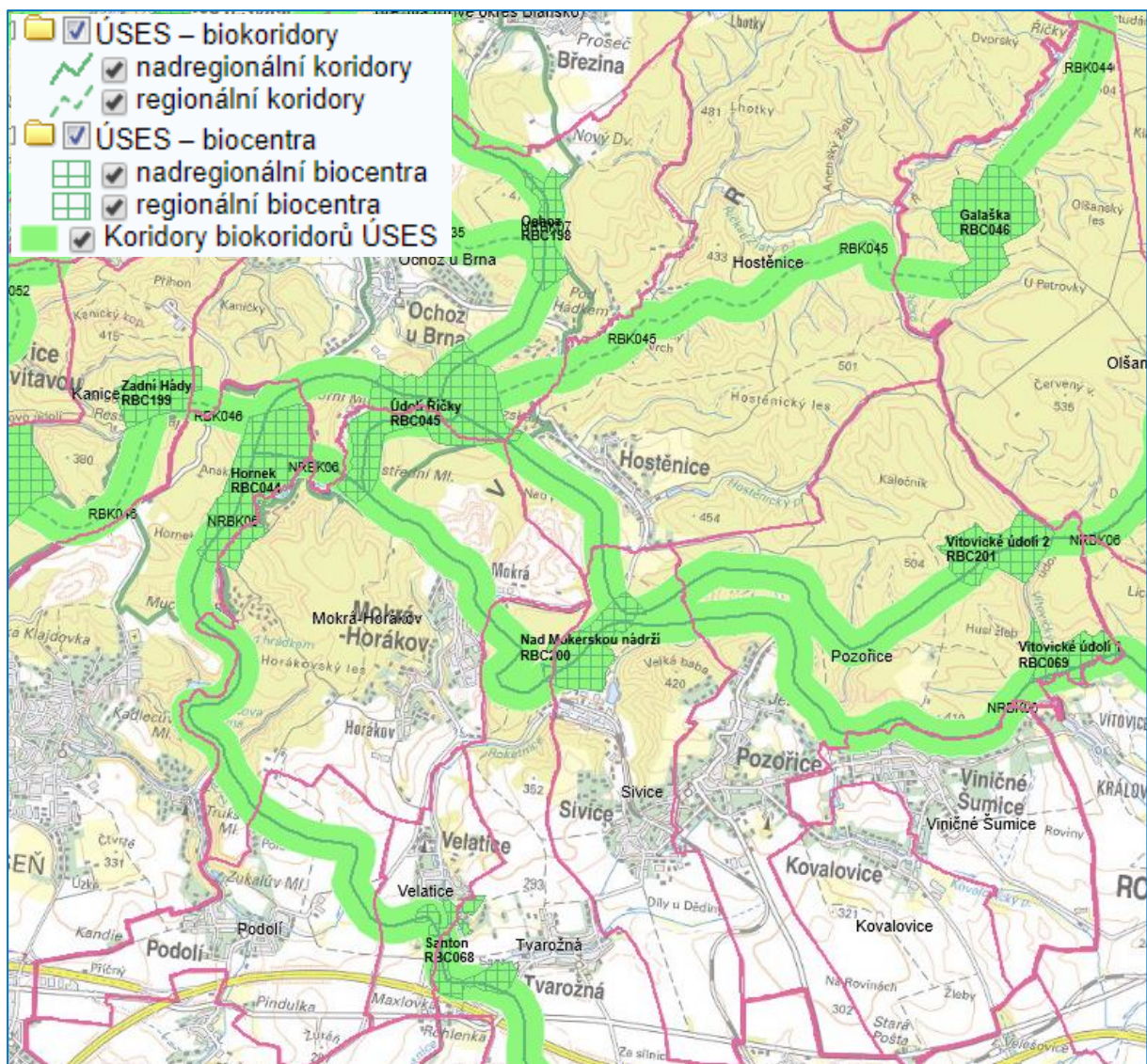
Pramen: Digitální registr ÚSOP, <http://drusop.nature.cz/>



Chráněná území v Mikroregionu Roketnice

Pramen: Digitální registr ÚSOP, <http://drusop.nature.cz/>

Územní systém ekologické stability je na území mikroregionu veden územím všech obcí. Územím vede nadregionální biokoridor NRBK 06, který vede jihem území přes Podolí, Velatice a Tvarožnou a na hranici obcí Velatice a Tvarožná je na něm regionální biocentrum Santon. Severnější část mikroregionu prochází nadregionální biokoridor NRBK 06 od severního cípu Tvarožné přes Sivice, severní hranici Viničných Šumic a Pozořice. Na území Pozořic jsou vymezena dvě regionální biocentra, a to Vitovické údolí 1 a Vitovické údolí 2, na severu území Sivic je regionální biocentrum Nad Mokerskou nádrží. Území Hostěnic rozděluje v západovýchodním směru regionální biokoridor RBK045, na jehož počátku na hranici obcí Mokrá-Horákov a Hostěnice leží regionální biocentrum Údolí Řičky.



Územní systém ekologické stability na území Mikroregionu Roketnice

Pramen: Geoportál Jihomoravského kraje, <https://ms.kr-jihomoravsky.cz/>

A.1.7 SPRÁVA ÚZEMÍ

Správa obcí

Rozvojové možnosti obcí mikroregionu jsou vedle faktické situace v jednotlivých tematických oblastech ovlivňovány správními charakteristikami obcí, užívanými nástroji řízení rozvoje a jejich administrativními kapacitami.

Základním podkladem pro plánování společných činností mikroregionu jsou rozvojové dokumenty jednotlivých obcí, v nichž by měly mít obce vyjasněny své představy o rozvoji. Tyto představy jsou následně konfrontovány na úrovni mikroregionu a jsou zde formulovány společné zájmy, činnosti, projekty apod.

Všechny obce mikroregionu mají zpracované programy rozvoje obce (v případě obce Velatice je dokument nazván jako rozvojová strategie). Většina jich byla zpracována v letech 2015 a 2016. Období platnosti je různé a končí v rozmezí let 2021 až 2025.

Důležitým nástrojem zlepšování stavu krajiny a životního prostředí jsou komplexní pozemkové úpravy (KPÚ). KPÚ má zpracovány pouze obec Velatice. Ve třech případech již byly KPÚ zahájeny, a

sice Kovalovice (2014), Viničné Šumice (2018) a Podolí (2020). V některých obcích jsou zpracovány či se zpracovávají alespoň jednoduché pozemkové úpravy (JPÚ), a to Sivice, Podolí a Tvarožná.

Stav územního plánování je relativně dobrý. Celkem 6 obcí z 8 má územní plán z roku 2014 či novější. Starší územní plány tak mají pouze obce Kovalovice (1996) a Podolí (2006), jejich územní plány však prošly několika změnami a v současnosti se pořizují nové územní plány.

Některé členské obce Mikroregionu Roketnice jsou členy i dalších uskupení v podobě svazků a místních akčních skupin. Jedná se především o Dobrovolný svazek obcí Šlapanicko. DSO Šlapanicko byl zřízen v roce 2015, členské obce mimo jiné vytvořily centrum společných služeb a soustředí se na budování cyklostezek. Už od roku 1993 existuje Svazek obcí pro vodovody a kanalizace Šlapanicko, jehož členy jsou všechny obce vyjma obce Hostěnice.

Na území všech obcí mikroregionu (vyjma obce Hostěnice) působí od roku 2006 Místní akční skupina Slavkovské bojiště, díky čemuž mají obce kromě uplatňování principů komunitně vedeného místního rozvoje rozšířené možnosti čerpání dotací z Evropské unie. Na území obce Hostěnice působí MAS Moravský kras.

Stav správy území v obcích mikroregionu Roketnice

Obec	Název dokumentu	Rok zpracování (aktualizace)	Komplexní pozemkové úpravy*	Územní plán (změny)	Další členství*
Hostěnice	Program rozvoje obce Hostěnice 2015–2024	2015	Ne	2014 (změna 2018)	DSO Šlapanicko, MAS Moravský kras
Kovalovice	Program rozvoje obce Kovalovice 2016–2021	2015 (2018)	Ne (zahájeno 2014, 2021 dokončení)	1996 (změny 2001, 2004 a 2009)	DSO Šlapanicko, SVK Šlapanicko, MAS Slavkovské bojiště
Podolí	Program rozvoje obce Podolí 2020–2025	2020	Ne (pouze JPÚ, KPÚ zahájeno 2020)	2006 (změny 2011 a 2012)	DSO Šlapanicko, SVK Šlapanicko, MAS Slavkovské bojiště
Pozořice	Program rozvoje městyse Pozořice 2016–2021	2015	Ne	2009 (změna 2016)	DSO Šlapanicko, SVK Šlapanicko, MAS Slavkovské bojiště
Sivice	Program rozvoje obce Sivice 2016–2025	2015	Ne (pouze JPÚ)	2017	DSO Šlapanicko, SVK Šlapanicko, MAS Slavkovské bojiště
Tvarožná	Program rozvoje obce Tvarožná 2016–2021	2016	Ne (pouze JPÚ)	2019	DSO Šlapanicko, SVK Šlapanicko, MAS Slavkovské bojiště
Velatice	Rozvojová strategie obce Velatice 2015–2025	2015	Ano (1994–2000)	2018	DSO Šlapanicko, SVK Šlapanicko, MAS Slavkovské bojiště
Viničné Šumice	Program rozvoje obce Viničné Šumice 2016–2021	2016	Ne (požádáno, zahájení odloženo)	2018	DSO Šlapanicko, SVK Šlapanicko, MAS Slavkovské bojiště

Pozn.: *JPÚ = jednoduché pozemkové úpravy, DSO Šlapanicko = Dobrovolný svazek obcí Šlapanicko, SVK Šlapanicko = Svazek obcí pro vodovody a kanalizace Šlapanicko

Pramen: Programy rozvoje obcí + Ministerstvo zemědělství ČR (2020): Přehled pozemkových úprav

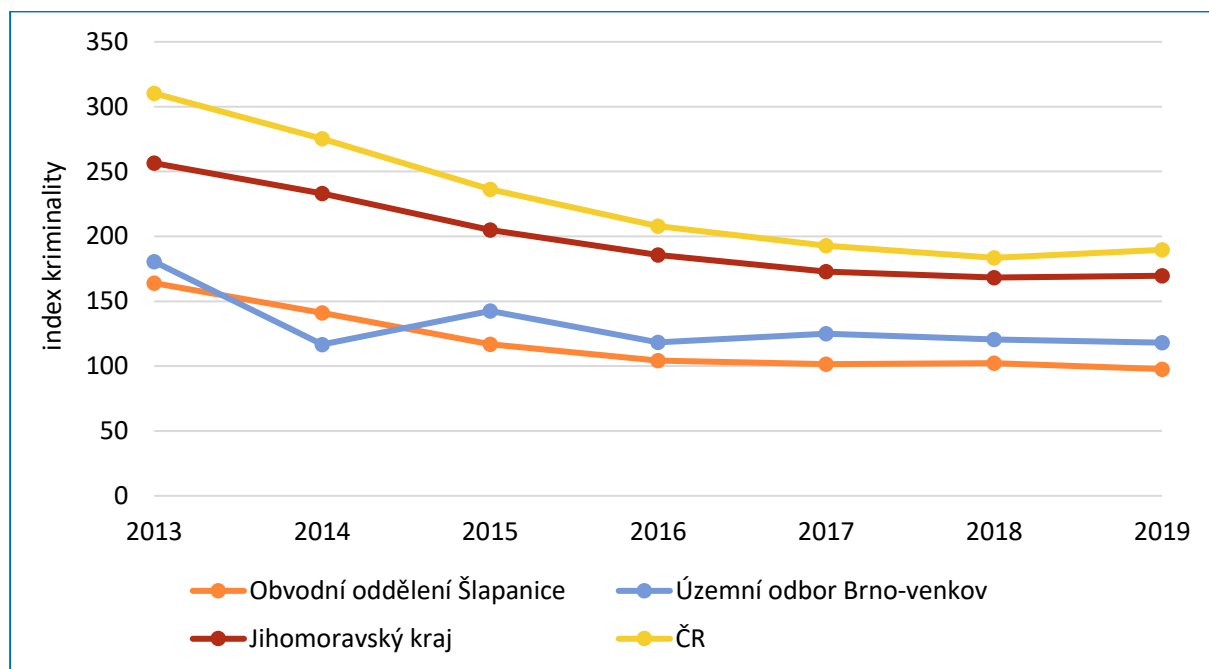
Hlavním přirozeným centrem mikroregionu je populačně největší obec, a to městyse Pozořice. Všechny obce mikroregionu spadají do správního obvodu obce s rozšířenou působností (SO ORP) Šlapanice a stejně tak i do správního obvodu obce s pověřeným obecním úřadem (SO POÚ)

Šlapanice. Území Mikroregionu Roketnice spadá pod tři mateřské úřady, a to Pozořice (Hostěnice, Kovalovice, Pozořice, Sivice a Viničné Šumice), Tvarožná (Tvarožná a Velatice) a Šlapanice (Podolí); a dále pak pod tři stavební úřady, a to Pozořice (Hostěnice, Kovalovice, Pozořice, Tvarožná a Viničné Šumice), Mokrý-Horákov (Sivice a Velatice) a Šlapanice (Podolí).

Bezpečnost

Na území Mikroregionu Roketnice působí pro ochranu bezpečnosti a hlídání dodržování veřejného pořádku Policie ČR – KŘP Jihomoravského kraje, konkrétně Obvodní oddělení Šlapanice, které sídlí na šlapanickém Masarykově náměstí. Územní působnost tohoto oddělení zahrnuje celé území mikroregionu.

Index kriminality vyjadřuje počet trestných činů na 10 000 obyvatel. Počet trestných činů a tím pádem i index kriminality za Obvodní oddělení Šlapanice se v období let 2013 až 2019 výrazně snížil. Ještě v roce 2013 se jednalo o 507 trestných činů, v roce 2015 už jen o 361 trestných činů, v roce 2017 pak o 314 trestných činů a nejnověji v roce 2019 o 302 trestných činů. Poměrně často se jednalo o krádeže věcí z automobilů, řízení pod vlivem návykové látky, vloupání do obydlí a fyzické útoky. S výjimkou roku 2014 byl index kriminality Obvodního oddělení Šlapanice vždy nižší oproti Územnímu odboru Brno-venkov a ve všech analyzovaných letech výrazně nižší oproti indexu Jihomoravského kraje a celé ČR, což poukazuje na vyšší míru bezpečnosti na šlapanicku.



Index kriminality za Obvodní oddělení Šlapanice a vyšší územní celky v období 2013–2019

Pramen: mapakriminality.cz

Mikroregion Roketnice spadá pod Územní odbor Brno-venkov Hasičského záchranného sboru Jihomoravského kraje. Hasičská stanice se nachází v Pozořicích, na ulici Velké Lipky. Ve všech obcích dále působí sbory dobrovolných hasičů. Výjezdová základna Zdravotnické záchranné služby Jihomoravského kraje se na území mikroregionu nenachází, nejbližší leží v Brně-Černovicích na ulici Těžební 1a a v areálu polikliniky ve Slavkově u Brna na ulici Malinovského 551 (na letišti Brno-Tuřany má pak základnu letecká záchranná služba).

A.2 VÝCHODISKA PRO NÁVRHOVOU ČÁST

Východiska pro návrhovou část obsahují vedle poznatků z charakteristiky regionu promítnutých v koncentrované podobě do SWOT analýzy zejména závěry z uskutečněných šetření mezi starosty a mezi obyvateli členských obcí. Je zde zařazeno i stručné zhodnocení činnosti svazku obcí a informace o vybraných rozvojových koncepcích.

A.2.1 FUNGOVÁNÍ MIKROREGIONU

Dobrovolný svazek obcí Mikroregion Roketnice byl založen 16. 6. 2000. Navázal na činnost Mokersko-Podolského mikroregionu založeného v roce 1998 obcemi Hostěnice, Podolí, Velatice a Tvarožná. Měl 9 členských obcí. K 30. 6. 2017 ukončila členství v mikroregionu obec Mokrá-Horákov. Webové stránky mikroregionu jsou www.roketnice.cz.

Předmětem činnosti svazku je dle článku IV stanov společné řešení úkolů v oblasti školství, sociální péče, zdravotnictví, kultury, cestovního ruchu, požární ochrany, veřejného pořádku, přírody a životního prostředí a péče o zvířata; rozšiřování a zdokonalování sítí technického vybavení; další činnosti a projekty ve společném zájmu členských obcí; předávání zkušeností a informací, vzájemná pomoc a spolupráce.

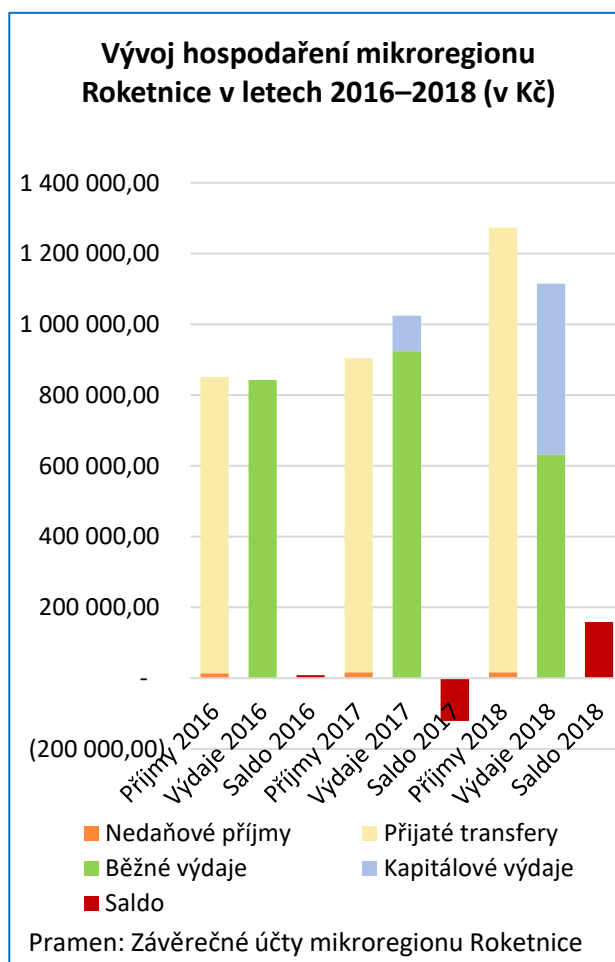
Mikroregion sídlí v Sivících na obecním úřadě. Funkci předsedkyně vykonává starostka obce Sivice Marie Kousalová. Místopředsedkyní je starostka obce Hostěnice Eva Karásková. Poslední volby orgánů mikroregionu proběhlo 7. 12. 2018. Shromáždění starostů se koná jednou za čtvrt roku, případně častěji dle potřeby.

Svazek obcí nemá stále zaměstnance. Dle potřeby si najímá pracovníky na realizaci dotačních projektů. Účetnictví svazku vede účetní obce Sivice.

Na území všech obcí mikroregionu působí Místní akční skupina Slavkovské Bojiště. Mikroregion Roketnice je členem MAS a zastupuje zde své obce.

Mikroregion každoročně vydává stolní kalendář věnovaný nějakému tématu z mikroregionu (např. z historie obcí, malované obrázky z obcí).

Hlavní náplní činnosti mikroregionu je vedle sdílení zkušeností a vzájemné podpory obcí podpora řešení společných problémů. Základem této podpory je zpracování různé dokumentace (např. pasporty, studie cyklostezek, dokumentace k rozšíření hřbitova v Pozořicích). V roce 2017 byl vytvořen mapový portál. V dřívější době pořídil mikroregion do obcí různý mobiliář. V letech 2019–2020 realizoval mikroregion projekt „Vytvoření strategických dokumentů a zlepšení komunikace s občany v obcích mikroregionu Roketnice“ podpořený z Operačního programu Zaměstnanost. Jinak využívá zejména dotace z Programu rozvoje venkova Jihomoravského kraje.

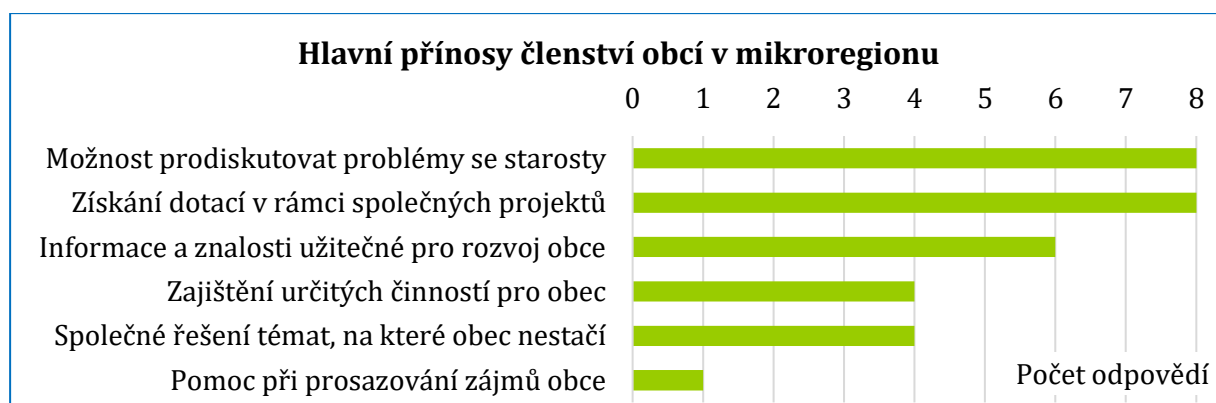


V letech 2016–2018 mikroregion hospodařil s rozpočty mezi 0,8 až 1,2 mil. Kč. Hospodaření je vyrovnané. Celkové saldo za uvedené 3 roky činilo +46 tis. Kč. V roce 2019 činily roční členské příspěvky obcí 20 Kč/obyvatel obce. Objem finančních prostředků z členských příspěvků činí necelých 200 tis. Kč. Majetek mikroregionu je tvořen mapovým portálem, zpracovanými projekty a studiiemi a venkovním mobiliářem v obcích. K 31. 12. 2018 činila hodnota majetku mikroregionu 402 325 Kč.

A.2.2 ČINNOST MIKROREGIONU POHLEDEM STAROSTŮ

Na setkání starostů 24. 10. 2019 proběhlo dotazníkové šetření mezi starosty členských obcí, které se týkalo činnosti mikroregionu. Vyjádřili se starostové ze všech členských obcí.

Hlavní přínosy členství jsou dle všech starostů možnost prodiskutovat problémy s ostatními starosty a získávání dotací na společné projekty.



Nejdůležitějšími činnostmi/projekty mikroregionu pro jednotlivé obce jsou:

- Sdílení zkušeností, vzájemné informování, pomoc při zajištění některých služeb.
- Diskutovat o problémech obcí s jinými starosty. Společně žádat o dotace na projekty.
- Společné projekty, např. síť cyklostezek apod.
- Možnost prodiskutovat problémy s ostatními starosty
- Sdílení znalostí s řešením problémů obcí.
- Společné projekty, získání dotací.

Ve fungování mikroregionu by **se mělo zlepšit** následující:

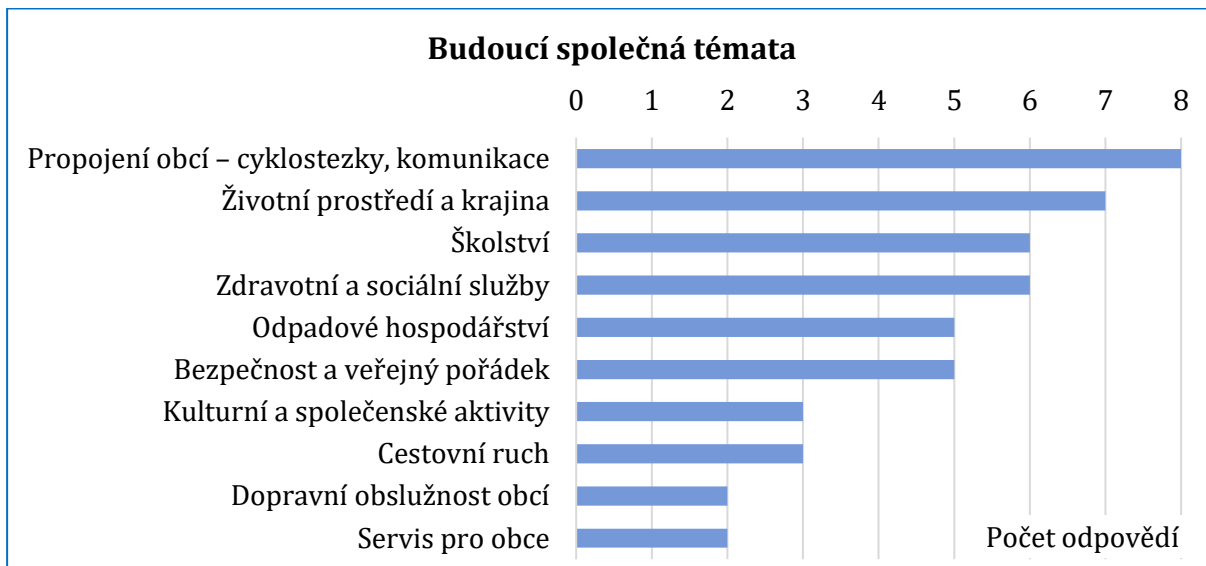
- Více činnost mikroregionu zviditelnit.
- Propagace.
- Profesionlizovat výkonnou složku, tj. pracovník na hlavní pracovní poměr.
- Větší a pružnější spolupráce.
- Sdílení: technika, vybavení na společenské akce.
- Manažer pro zajištění společných projektů.

Největšími problémy území mikroregionu jsou:

- Intenzivní hospodaření na zemědělských pozemcích. Opatření proti suchu a přivalovým srážkám.
- Zhoršené životní prostředí (doprava, blízkost velkého města, návrat k topení pevnými palivy).
- Špatná dopravní infrastruktura. / Stav komunikací, chodníků.
- Dopravní zátěž.
- Blízkost Brna.
- Rozšiřování zástavby, zachování vesnického charakteru obcí X potřeba nové výstavby, tlak developerů.

- Nedostatek infrastruktury pro cestovní ruch a trávení volného času. Nízká úroveň zázemí pro turismus.
- Některé odlišnosti v jednotlivých obcích.
- Pomalé ORP (vyjadřování ke stavbám, územní plánování).
- Odpadové hospodářství. / Třídění odpadů, bioodpad.
- Velké projekty mimo naše území, které se těžko ovlivňují (Holubice – haly Goodman, kasino).

Jednou zaznělo, že území mikroregionu nemá zásadní problémy.



Všechny obce za **společné téma** považují **dopravní propojení**. Silná shoda je na spolupráci v oblasti životního prostředí a veřejných služeb.

Společná témata bylo možné okomentovat. V komentáři ke školství zazněla vyváženost kapacit MŠ a ZŠ. V sociální oblasti bylo zdůrazněno propojení a mapování sociálních služeb v rámci mikroregionu. Podnětem ke kulturním a společenským aktivitám bylo „propojení, sjednocení, redukce“. V odpadovém hospodářství by mělo jít o společné řešení odpadů, o společný svoz a o kompostárnu. V případě bezpečnosti by mělo jít o společnou obecní policii a měla by se také řešit dopravní bezpečnost. Servis pro obce by měl obsahovat společného právníka a dotační poradenství.

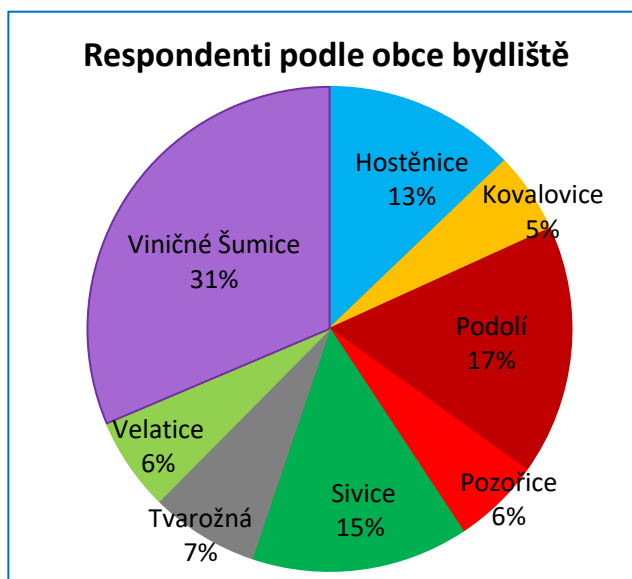
Ke strategii a fungování mikroregionu bylo ještě uvedeno:

- Pokračovat ve spolupráci. Více zapojit občany do problematiky mikroregionu.
- Společně řešit opakující se činnosti, které řeší všechny obce mikroregionu.
- Zajistit profesionální řízení společných projektů.
- Těžko se věci posouvají dál bez manažera.

A.2.3 ČINNOST MIKROREGIONU POHLEDEM OBYVATEL

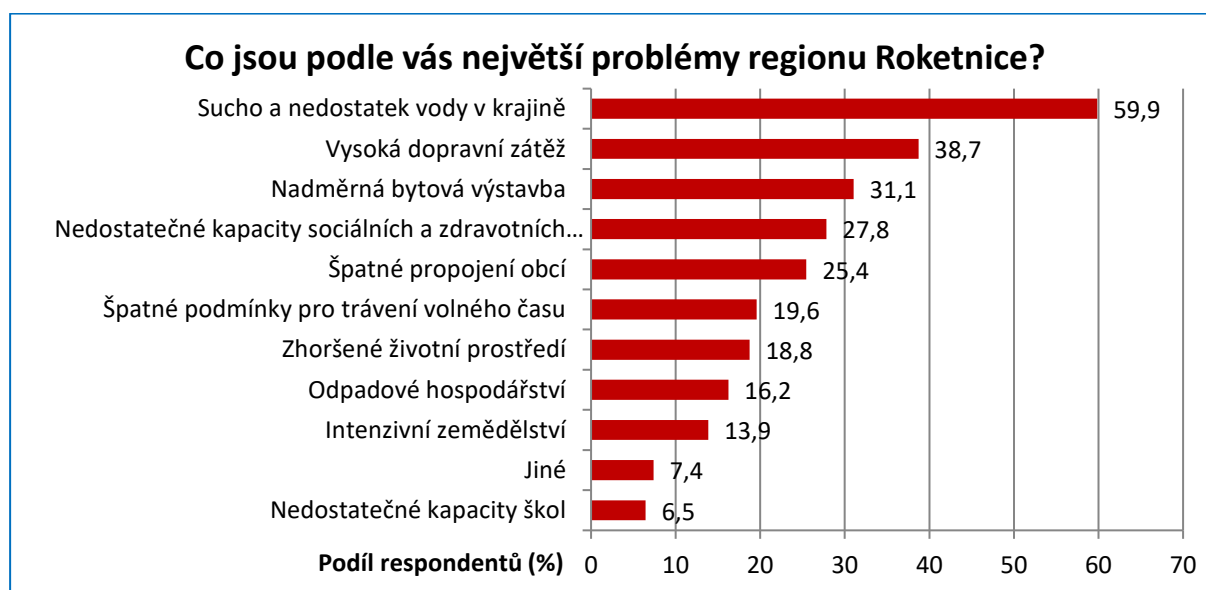
Dotazníkové šetření názorů obyvatel proběhlo ve dnech 18. prosince 2019 až 3. března 2020. Při šetření bylo celkem **odevdáno 857 vyplněných dotazníků** (687 elektronicky ve formuláři google a 238 v papírové podobě). Při 7 807 obyvatelích Mikroregionu Roketnice (dále jen mikroregion) starších 15 let jde o návratnost 11 %. Nejvíce respondentů (269) bylo z Viničných Šumic, Podolí (143) a Sivic (124), naopak nejméně z Pozoří (50) a Kovalovic (46).

Žen (456) odpovědělo více než mužů (390), přičemž 11 respondentů pohlaví nevedlo. Nejvíce respondentů (409) bylo ve věku 30–49 let, a to 48 %. Ve věku 50–64 let bylo 204 respondentů, nad 65 let 132 a do 29 let celkem 105. Sedm respondentů věkovou kategorii nevedlo.



Největší problémy Mikroregionu Roketnice

Největším problémem regionu je s velkým náskokem dle 60 % respondentů **sucho a nedostatek vody v krajině**. Téměř 40 % respondentů považuje za zásadní problém vysokou dopravní zátěž.



Problém sucha a nedostatku vody v krajině se objevil na prvním místě u všech obcí mikroregionu s výjimkou Podolí a Tvarožné, kde převládá **problém s vysokou dopravní zátěží**, který se za celý mikroregion umístil na druhém místě. Významný problém je spatřován také v oblasti bydlení, kde 31 % respondentů (zejména z Podolí) spatřuje **problém v podobě nadměrné bytové výstavby**. Problémová je také **nedostatečná kapacita sociálních a zdravotních služeb a špatná propojenost obcí** uváděná zejména respondenty z Velatic. Napříč obcemi mikroregionu se jeví jako **nejméně problémová kapacita škol**.

Největší problémy mikroregionu Raketnice dle názorů obyvatel členských obcí

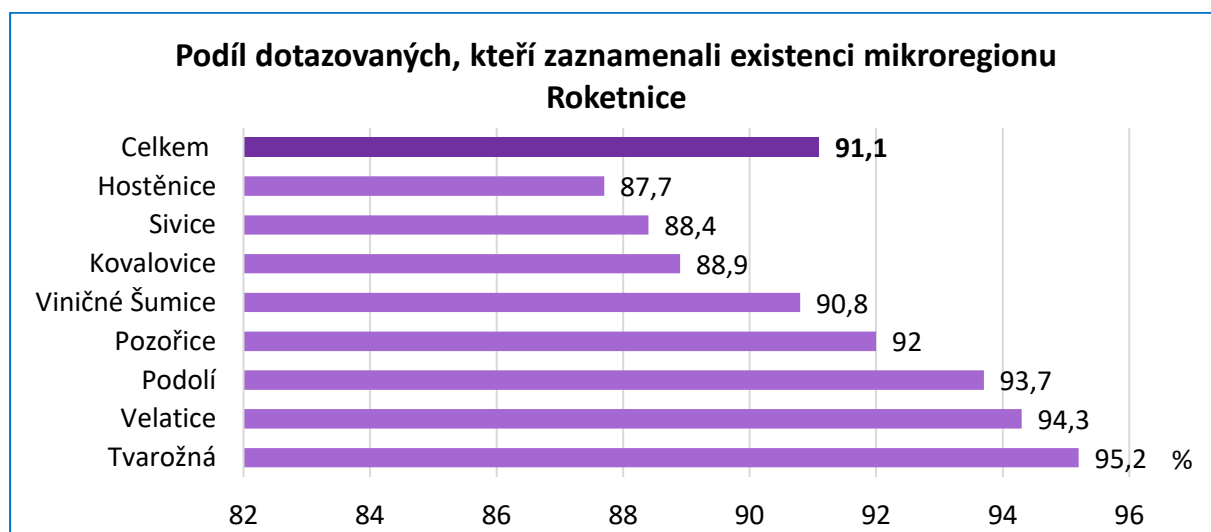
Kategorie	Hostěnice	Kovalovice	Podolí	Pozořice	Sivice	Tvarožná	Velatice	Viničné Šumice	Mikroregion Raketnice
Sucho a nedostatek vody v krajině	67,0	65,1	38,3	66,0	72,4	50,0	60,4	62,8	59,9
Vysoká dopravní zátěž	33,0	16,3	66,7	26,0	41,5	62,9	33,3	26,1	38,7
Nadměrná bytová výstavba	29,4	23,3	63,8	30,0	14,6	22,6	12,5	28,7	31,1
Nedostatečné kapacity sociálních a zdravotních služeb	28,4	37,2	13,5	26,0	33,3	37,1	45,8	26,1	27,8
Špatné propojení obcí	26,6	9,3	15,6	20,0	22,0	22,6	50,0	31,8	25,4
Špatné podmínky pro trávení volného času	6,4	30,2	5,0	30,0	13,0	38,7	8,3	29,9	19,6
Zhoršené životní prostředí	23,9	14,0	19,9	10,0	22,8	25,8	12,5	16,1	18,8
Odpadové hospodářství	10,1	9,3	8,5	26,0	26,0	6,5	4,2	22,2	16,2
Intenzivní zemědělství	3,7	18,6	5,7	20,0	20,3	17,7	8,3	17,6	13,9
Nedostatečné kapacity škol	3,7	4,7	2,8	8,0	8,1	3,2	2,1	10,3	6,5

Pozn: V tabulce jsou tučně vyznačeny podíly respondentů převyšující 30 %

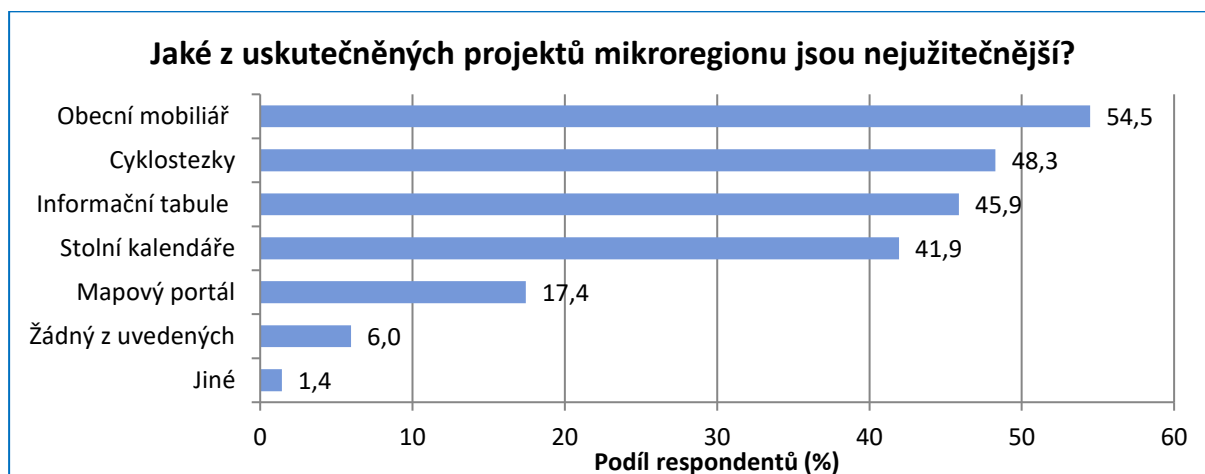
Všechny věkové kategorie respondentů jako hlavní problémy vidí sucho a nedostatek vody v krajině a vysokou dopravní zátěž. Třetí nejčastěji uváděný problém se u jednotlivých věkových kategorií liší. V případě respondentů ve věku 15-29 let a 65 a více let se jedná o nedostatečnou kapacitu sociálních a zdravotních služeb, v případě dotazovaných ve věku 30-49 let je to špatná propojenost obcí a v případě respondentů ve věku 50-64 let nadměrná bytová výstavba.

Stávající činnost Mikroregionu Raketnice

Existenci mikroregionu Raketnice zaznamenalo 91,1 % dotazovaných. Největší podíl (93,3 %), kteří existenci zaznamenali, byl ve věkové kategorii 30–49 let, nejmenší v kategorii 65 a více let (84,6 %). V kategorii 15-29 let to potom bylo 89,3 % a v kategorii 50-64 let 91,5 %. Největší podíl respondentů zaznamenal existenci Mikroregionu Raketnice v obci Tvarožná, naopak nejméně v Hostěnicích.



Nejužitečnějšími projekty jsou dle více než poloviny respondentů projekty zaměřené na pořízení či opravu obecního mobiliáře (lavičky, koše apod.). Rozdíly v hodnocení většiny projektů nejsou příliš velké. Slabá užitečnost byla vnímána pouze u mapového portálu.



V případě obcí Hostěnice, Kovalovice, Podolí, Sivice a Viničné Šumice je na prvním místě obecní mobiliář, zatímco u ostatních obcí mikroregionu jsou to cyklostezky. V rámci obcí je odlišné pořadí v případě druhého nejčastěji zmiňovaného projektu. V případě Hostěnic a Viničných Šumic se jedná o cyklostezky, v případě Kovalovic o informační tabule, v případě Podolí a Sivic o stolní kalendáře a v případě Pozořic, Tvarožné a Velatic o obecní mobiliář.

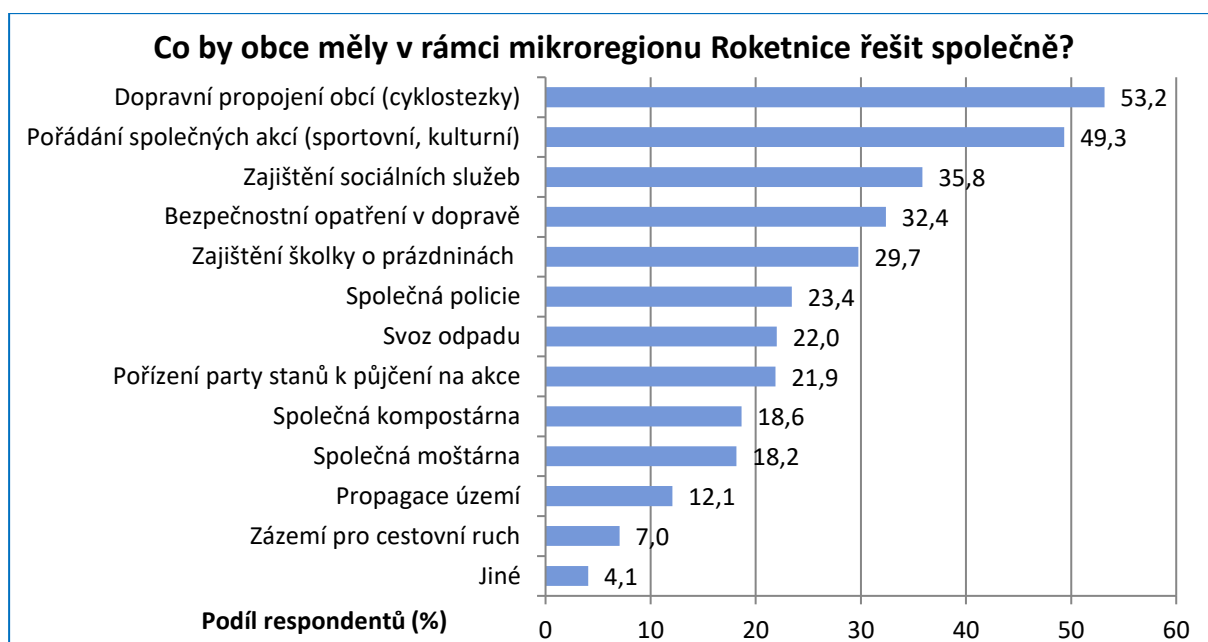
Nejužitečnější projekty mikroregionu Roketnice dle příslušnosti respondentů k obcím

Kategorie	Hostěnice	Kovalovice	Podolí	Pozořice	Sivice	Tvarožná	Velatic	Viničné Šumice	Mikroregion Roketnice
Obecní mobiliář	61,5	73,3	53,8	44,9	58,1	47,5	53,8	50,6	54,5
Cyklostezky	55,8	40,0	35,7	49,0	44,4	52,5	67,3	50,6	48,3
Informační tabule	52,9	62,2	44,8	26,5	46,8	42,6	38,5	46,3	45,9
Stolní kalendáře	26,9	31,1	51,7	24,5	50,8	27,9	40,4	47,1	41,9
Mapový portál	18,3	17,8	16,1	8,2	21,0	21,3	19,2	16,6	17,4
Žádný z uvedených	7,7	2,2	3,5	12,2	4,0	11,5	1,9	6,6	6,0

Hodnocení užitečnosti jednotlivých projektů v mikroregionu se v rámci jednotlivých věkových kategorií nijak výrazně neliší. Ve všech kategoriích dominuje obecní mobiliář následovaný cyklostezkami.

Budoucí činnost mikroregionu

Přibližně polovina respondentů navrhuje, aby obce společně řešily **dopravní propojenost obcí** (např. cyklostezkami) a **pořádání společenských akcí** (sportovních či kulturních). Dále uvádějí **zajištění sociálních služeb, bezpečnostní opatření v dopravě** (např. kamery, měřiče rychlosti) či **zajištění provozu školky o prázdninách** (tj. po celé prázdniny provoz v některé MŠ s možností návštěvy dětí z dalších obcí). Jiný návrh mělo 34 respondentů (4,1 % dotazovaných), přičemž mezi nejčastější návrhy patří zadržení vody v krajině, oprava silnic, propojenost obcí chodníky, zlepšení autobusové dopravy či kvality zdravotnictví.



Vyhodnocení nejčastěji uváděných návrhů dle obcí (% respondentů)

Kategorie	Hostěnice	Kovalovice	Podolí	Pozořice	Sivice	Tvarožná	Velatice	Viničné Šumice	Mikroregion Roketnice
Dopravní propojení obcí	52,3	44,4	31,0	40,0	57,4	62,9	69,2	62,5	53,2
Pořádání společných akcí	45,8	44,4	52,8	56,0	45,9	37,1	42,3	54,7	49,4
Zajištění sociálních služeb	34,6	37,8	26,1	30,0	32,0	50,0	48,1	38,7	35,9
Bezpečnostní opatření	28,0	33,3	33,1	36,0	33,6	38,7	25,0	32,4	32,4
Zajištění MŠ o prázdninách	36,4	26,7	16,9	24,0	45,9	24,2	26,9	30,1	29,8
Společná policie	29,0	24,4	21,1	24,0	22,1	27,4	19,2	22,7	23,4
Svoz odpadu	20,6	17,8	14,1	36,0	27,0	19,4	15,4	24,6	22,0
Pořízení party stanů k půjčení	20,6	28,9	28,9	18,0	27,9	9,7	19,2	18,8	21,9
Společná kompostárna	23,4	11,1	14,1	26,0	22,1	12,9	21,2	16,4	18,6
Společná moštárna	15,9	11,1	23,9	22,0	13,9	6,5	19,2	21,1	18,2
Propagace území	10,3	13,3	16,9	10,0	16,4	8,1	13,5	9,0	12,1
Zázemí pro cestovní ruch	7,5	11,1	4,9	8,0	10,7	4,8	7,7	5,9	7,1

Návrhy, co by měly obce v rámci mikroregionu společně řešit, se v rámci jednotlivých věkových kategorií nijak výrazně neliší. Ve všech kategoriích dominuje dopravní propojenost a pořádání společenských akcí. U osob starších 65 let je nicméně na prvním místě téma zajištění sociálních služeb a o něco více zdůrazňují bezpečnostní opatření v dopravě. Naopak bez ohledu na věk či bydliště respondenta se z nabízených možností jeví jako nejméně důležitý návrh na společné řešení zázemí pro cestovní ruch a propagaci území.

Hodnocení návrhů, co by měly obce řešit v rámci mikroregionu společně, podle věkových kategorií respondentů (% respondentů)

Kategorie	15–29 let	30–49 let	50–64 let	65 a více let	Celkem
Dopravní propojenost obcí	55,3	60,7	49,2	37,3	53,2
Pořádání společných akcí	58,3	50,9	45,7	45,2	49,3
Zajištění sociálních služeb	25,2	30,8	38,7	56,3	35,8
Bezpečnostní opatření v dopravě	36,9	26,1	35,7	44,4	32,4
Zajištění MŠ o prázdninách	39,8	34,3	21,6	22,2	29,7
Společná policie	22,3	21,8	23,1	30,2	23,4
Svoz odpadu	28,2	21,6	17,6	27,0	22,0
Pořízení party stanů k půjčení	33,0	22,6	21,6	11,9	21,9
Společná kompostárna	18,4	19,0	19,1	16,7	18,6
Společná moštárna	20,4	18,0	15,1	22,2	18,2
Propagace území	13,6	11,5	14,1	9,5	12,1
Zázemí pro cestovní ruch	7,8	9,0	5,5	3,2	7,0
Jiné	4,9	4,5	4,0	3,2	4,1

A.2.4 VAZBY NA RELEVANTNÍ KONCEPČNÍ DOKUMENTY

Realizace strategického dokumentu rozvoje mikroregionu Rokatnice bude probíhat v interakci s řadou dalších koncepčních dokumentů na místní, mikroregionální a regionální (krajské) úrovni.

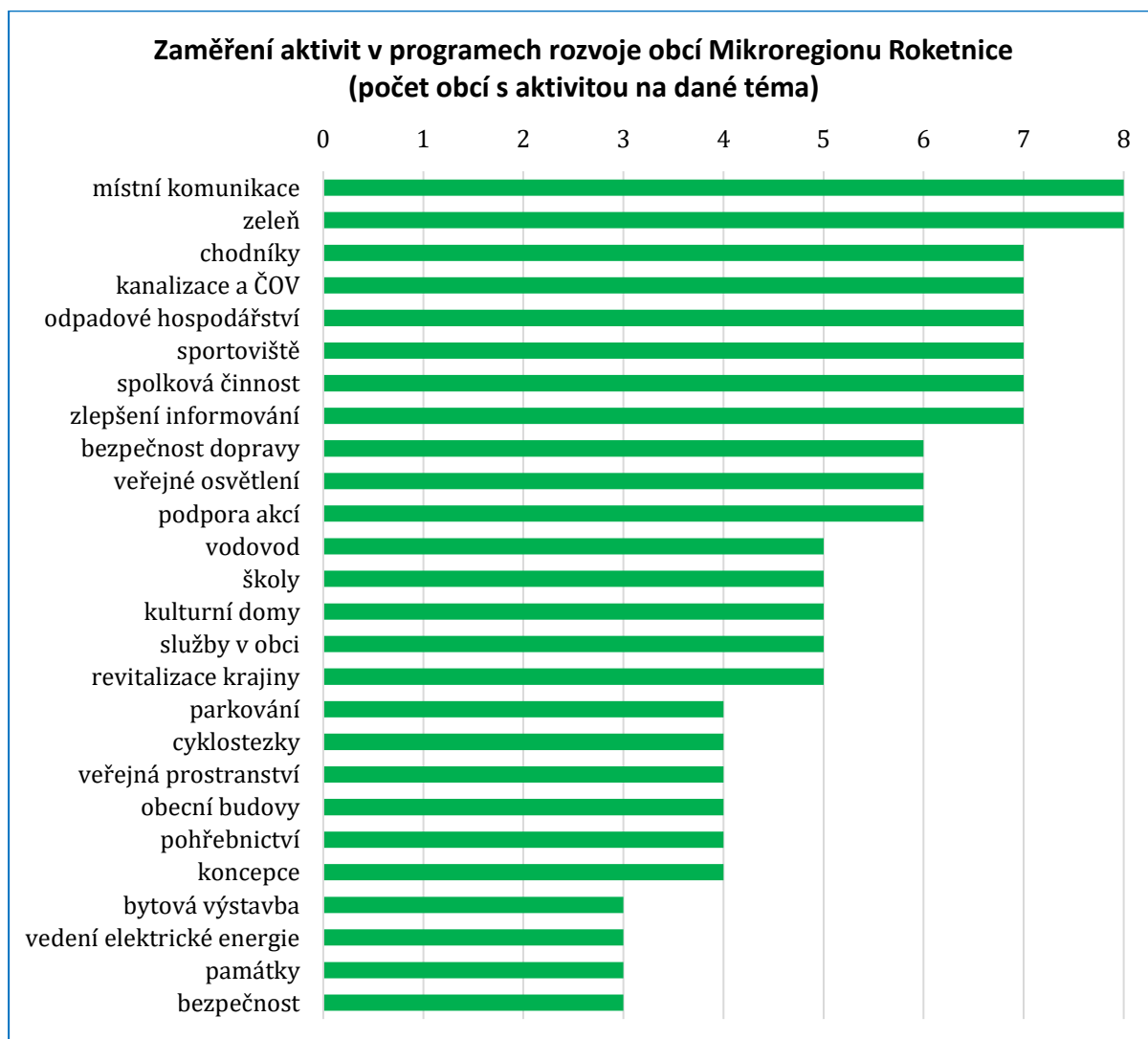
Obecní úroveň	Mikroregionální úroveň	Regionální úroveň
Územní plány obcí	Strategie komunitně vedeného místního rozvoje MAS Slavkovské bojiště 2014–2020	Zásady územního rozvoje Jihomoravského kraje
Programy rozvoje obcí (většina zpracována do roku 2021, nebo 2025)	Místní akční plán vzdělávání SO ORP Šlapanice	Strategie rozvoje Jihomoravského kraje 2020 Program rozvoje Jihomoravského kraje 2018–2021,
	Střednědobý plán rozvoje sociálních služeb správního obvodu ORP Šlapanice	Střednědobý plán rozvoje sociálních služeb v Jihomoravském kraji na období 2018–2020
		Integrovaná strategie rozvoje Brněnské metropolitní oblasti pro uplatnění nástroje ITI

Obecní úroveň

Na obecní úrovni je klíčovým materiálem určujícím prostorový rozvoj dané obce **územní plán**. Územní plány mají zpracované všechny obce, Strategické cíle rozvoje obce jsou stanoveny v **programech rozvoje obcí**. Všechny obce mikroregionu mají zpracované programy rozvoje obce (viz přehled v části A.1.7).

Nejčastěji řešená témata v jednotlivých programech rozvoje obcí znázorňuje následující obrázek. Všechny obce řeší místní komunikace a zeleň. Pouze výjimečně byla řešena IT infrastruktura, cestovních ruch, či sociální oblast.

Programy rozvoje obcí téměř neobsahují aktivity spolupráce s okolními obcemi. U uvedených aktivit s vazbou na jiné obce šlo většinou o spolupráci směřující mimo území mikroregionu (např. se Šlapanicemi).



Mikroregionální úroveň

Komplexním dokumentem zahrnujícím celé území mikroregionu je **Strategie komunitně vedeného místního rozvoje MAS Slavkovské bojiště 2014–2020**. Jsou s ní navíc spojeny finanční prostředky pro financování vybraných rozvojových projektů. Strategie v sobě zahrnuje komplexní analýzu území, dále vizi, cíle a opatření pro návrhové období a způsob implementace strategie (fungování MAS, výběr projektů k podpoře, hodnocení naplňování strategie). Dokument vznikl komunitním způsobem za účasti řady aktérů z regionu, zapojeni byli také obyvatelé. Pro období 2021–2027 bude vznikat stejným způsobem obdobná strategie. MAS nabízí mikroregionu širší prostor pro řešení témat, která nejsou přímo v kompetenci obcí.

Oblasti školství se věnuje **Místní akční plán vzdělávání SO ORP Šlapanice**. Obdobně jako strategie MAS je i tento dokument spojen s finančními zdroji, které mají podpořit rozvoj vzdělávání v regionu. Vznikal v úzké spolupráci se školami a umožňuje financovat různé typy projektů podle jejich potřeb – nejen technický stav a materiální vybavení škol, ale zejména zvyšování kvality výuky, posílení kompetencí žáků, a také volnočasové aktivity.

Dostatečné a kvalitní zajištění sociálních služeb řeší **Střednědobý plán rozvoje sociálních služeb správního obvodu ORP Šlapanice**. Cílovými skupinami dokumentu jsou senioři; děti, mládež do 26 let a rodina; osoby se zdravotním postižením a osoby s mentálním a kombinovaným postižením. Poslední dostupná verze byla zpracována na období 2015–2018. Pro obce jde o zásadní dokument a proces (v případě vlastního plánování), v rámci něhož mohou vyjasnit své potřeby a hledat zajištění řešení různými subjekty.

Regionální úroveň

Na regionální, tedy krajské úrovni stanovují podmínky pro prostorový rozvoj **Zásady územního rozvoje Jihomoravského kraje**, zpracovávané podle zákona č. 183/2006 Sb., o územním plánování a stavebním řádu. Dokument stanovuje priority územního plánování Jihomoravského kraje, které konkretizují cíle a úkoly územního plánování pro zajištění udržitelného rozvoje území Jihomoravského kraje a zohledňují republikové priority územního plánování obsažené v politice územního rozvoje.

Směry socioekonomického rozvoje kraje vymezuje dlouhodobá **Strategie rozvoje Jihomoravského kraje 2020** a její čtyřletá konkretizace **Program rozvoje Jihomoravského kraje 2018–2021**. Strategie určuje témata významná pro rozvoj kraje jako celku i jeho částí, Program specifikuje témata aktuální pro dané návrhové období a stanovuje konkrétní kroky k naplnění potřebných aktivit.

Celého území mikroregionu se týká **Integrovaná strategie rozvoje Brněnské metropolitní oblasti pro uplatnění nástroje ITI**. Její zpracování vychází z Nařízení Evropského parlamentu a Rady (EU) č. 1303/2013 o společných ustanoveních, který vymezuje tzv. „integrováný přístup“ k územnímu rozvoji. Integrovaná strategie je především realizačním dokumentem pro aplikaci „integrované územní investice“ (ITI) jako nového nástroje regionální politiky EU pro programové období 2014–2020. Účelem ITI je umožnit propojení cílů/investic z různých operačních programů a vytvořit podmínky pro územně-komplexní přístup při řešení rozvojových problémů.

Naplnění potřeb v oblasti sociálních služeb je předmětem **Střednědobého plánu rozvoje sociálních služeb v Jihomoravském kraji na období 2018–2020**. Je základním dokumentem, který určuje základní principy rozvoje sociálních služeb na území kraje pro dané období. Popisuje nastavení, řízení a způsob financování sítě sociálních služeb, její další rozvoj a směřování.

A.2.5 SWOT ANALÝZA

Silné a slabé stránky vyplývají ze zpracované charakteristiky regionu. Příležitosti a ohrožení jsou vnější vlivy, které mohou regionu pomoci, nebo se kterými se bude muset region vypořádat.

SILNÉ STRÁNKY (pozitiva, rozvojové faktory)	SLABÉ STRÁNKY (negativa, problémy)
<ul style="list-style-type: none"> • Výhodná poloha v zázemí Brna, součást Brněnské metropolitní oblasti. • Rostoucí počet obyvatel, a to jak přirozeným způsobem, tak migrací. • Příznivý index stáří (počet dětí převyšuje počet seniorů). • Zvyšující se vzdělanost obyvatelstva. • Vysoký podíl pracujících ve službách. • Nízká hodnota nezaměstnanosti. • Žádné sociálně vyloučené lokality, nízký podíl osob v exekuci. • Přítomnost atraktivit cestovního ruchu spojených s „napoleonskými válkami“. • Přítomnost dálnice D1 s několika sjezdy/nájezdy. • Kvalitní dopravní obslužnost, zejména díky integrovanému dopravnímu systému JMK. • Všechny obce napojeny na vodovod, mají kanalizaci a jsou plynofikovány. • Existence tří sběrných dvorů a v každé obci pak sběrných míst pro separovaný odpad. • Přítomnost mateřské školy v každé obci. • Přítomnost úplné základní školy a zdravotního střediska v Pozořicích. • Existence domu s pečovatelskou službou Pozořice a domu s chráněnými byty Podolí. • Vysoký koeficient ekologické stability v severní části mikroregionu (vysoký podíl lesů). • Relativně dobrá kvalita ovzduší. • Přítomnost zvláště chráněných území a evropsky významných lokalit (zejména v severní části mikroregionu). • Územní systém ekologické stability veden v mikroregionu územím všech obcí. • Všechny obce mají zpracovány relativně aktuální programy rozvoje obcí. • Angažovanost obcí v MAS a svazcích obcí. • Vysoká míra bezpečnosti, resp. nízký index kriminality. 	<ul style="list-style-type: none"> • Rozdílné podíly osob s VŠ vzděláním v jednotlivých obcích (asi polovina obcí vykazuje poměrně podprůměrné hodnoty v rámci ČR). • Nutnost vyjížděky za prací mimo mikroregion, málo pracovních míst přímo na území mikroregionu (negativní vliv na „každodenní život obcí“). • Absence hromadných ubytovacích zařízení, malý počet stravovacích zařízení s teplou kuchyní. • Množství silnic II. a III. třídy v „nevyhovujícím“ či „havarijním“ stavu. • Vysoká intenzita dopravy na dálnici D1 a silnici II. třídy II/430. • Absence železnice pro osobní dopravu. • Nedostatek parkovacích míst. • Absence cyklostezek (přítomny pouze značené cyklotrasy). • Nedostatečná kapacita některých přívodních řádů u vodovodů, chybějící akumulace pro zajištění vyrovnávacího objemu. • V některých obcích nepokrývá kanalizace celé území, ČOV se nachází mimo území mikroregionu. • Nedostatečná kapacita mateřských škol. • Nedostatečná kapacita pobytových sociálních služeb, většina sociálních služeb lokalizována mimo mikroregion. • Nízký koeficient ekologické stability v jižní části mikroregionu (nadprůměrně využívané území), vyšší riziko půdní eroze. • Hlukové znečištění části území pocházející z Cementárny Mokrá. • Riziko sesuvů svahů (týká se obcí Podolí, Kovalovice a Viničné Šumice). • Zastarávající územní plány v obcích Kovalovice a Podolí. • Dokončené kompletní pozemkové úpravy pouze v obci Velatice.

PŘÍLEŽITOSTI (co se děje, či bude dít kolem nás a my to můžeme využít)	OHROŽENÍ (co se děje, či bude dít kolem nás a my se s tím budeme muset vypořádat)
<ul style="list-style-type: none"> • Zvýšený zájem o tuzemský cestovní ruch. • Flexibilnější trh práce, který umožní mimo jiné více práce z domova (pokles nutnosti dojížděky do Brna). • Elektronizace a digitalizace veřejné správy (pokles nutnosti dojížděky do Brna). • Využití evropských, národních i krajských dotací. • Zvyšující se vzdělanost populace, vznik znalostní ekonomiky. • Plánování na úrovni ORP a MAS. • Zvyšující se angažovanost obyvatel. 	<ul style="list-style-type: none"> • Příliš intenzivní suburbanizace = příliš velký počet přistěhovalých obyvatel (především z Brna), tj. velký zábor půdy, konflikty se starousedlíky atd. • Zvýšení intenzity dopravy, tím pádem znesnadnění cest do Brna. • Klimatická změna = častý výskyt intenzivních meteorologických jevů, především sucha. • Pokles dotačních příležitostí a objemu financí v rámci regionální politiky EU pro programové období 2021–2027. • Demografické stárnutí a zvyšující se tlak na zdravotní a sociální péči.

B. NÁVRHOVÁ ČÁST

B.1 VIZE A CÍLE

Vize zachycuje žádoucí budoucí stav mikroregionu. V případě svazku obcí můžeme rozlišit dvě roviny vize, a to vizi rozvoje území mikroregionu a *vizi rozvoje svazku obcí jako organizace.*

VIZE MIKROREGIONU ROKETNICE

Vývoj počtu obyvatel bude respektovat kapacity obcí z hlediska zajištění veřejných služeb, dopravy i krajiny. Zvyšování počtu obyvatel bude probíhat plynule tak, aby se dokázali zapojit do života obcí. Bytová výstavba bude usměrňována tak, aby byl zachován stávající urbanistický charakter obcí a ráz krajiny.

Zlepší se propojení obcí mezi sebou, a to vybudováním cyklostezek nebo zpevněných polních cest. Vznikne tak propojená síť komunikací pro bezpečnou nemotorovou dopravu využívaná jak občany, tak turisty. U silnic mezi obcemi budou vyřešena dopravně nebezpečná místa.

Obce budou spolupracovat při zajištění kvalitního předškolního a školního vzdělávání a při zajištění kvalitních sociálních a zdravotních služeb s potřebnou kapacitou.

Bude doplněna infrastruktura pro trávení volného času a pro cestovní ruch. Bude více využíván potenciál cestovního ruchu.

Dojde ke zlepšení adaptace krajiny na sucho. Zvýší se množství zeleně a případně i vodních ploch v krajině a bude zde zadržováno co nejvíce dešťové vody. Dojde k rozvinutí propojené sítě zeleně mezi jednotlivými obcemi. Budou realizována opatření k omezení vodní a větrné eroze a degradace půd. Krajina mikroregionu bude krásnější.

Zlepší se systém sběru a dalšího nakládání s odpadem. Obce budou sdílet infrastrukturu v oblasti odpadového hospodářství.

Svazek obcí realizuje rozvojové projekty ve všech oblastech, kde je to vhodné a efektivní. Koordinuje a podporuje společné projekty obcí. Bude účinně prosazovat společné zájmy obcí mikroregionu.

CÍLE



B.2 OPATŘENÍ A AKTIVITY

Opatření zastřešuje soubor aktivit k určitému tématu. Opatření jsou členěna do základních rozvojových oblastí.

Východiskem pro formulaci opatření a aktivit byly závěry analytické části, výsledky šetření mezi obyvateli a názory a podněty od starostů členských obcí. Zohledněny byly vazby na existující koncepční dokumenty v území.

B.2.1 PŘEHLED OPATŘENÍ

A. DOPRAVA

- A.1 Budování propojení obcí
- A.2 Řešení dopravních problémů

B. ŽIVOTNÍ PROSTŘEDÍ

- B.1 Zvyšování stability krajiny
- B.2 Odpadové hospodářství

C. KVALITA A DOSTUPNOST SLUŽEB PRO OBYVATELE

- C.1 Rozvoj školství
- C.2 Zajištění sociálních a zdravotních služeb
- C.3 Zlepšení podmínek pro volnočasové aktivity a cestovní ruch

D. ČINNOST SVAZKU OBCÍ

- D.1 Posílení činnosti svazku obcí
- D.2 Rozvoj spolupráce

Návrhová část je zpracována v následující struktuře:

Priorita

Opatření

Aktivita – rámcově formulovaná činnost (*případně včetně specifikace formou komentáře*), která bude v pravidelně aktualizovaném akčním plánu zpřesněna do podoby konkrétního společného projektu/činnosti.

B.2.2 SPECIFIKACE OPATŘENÍ

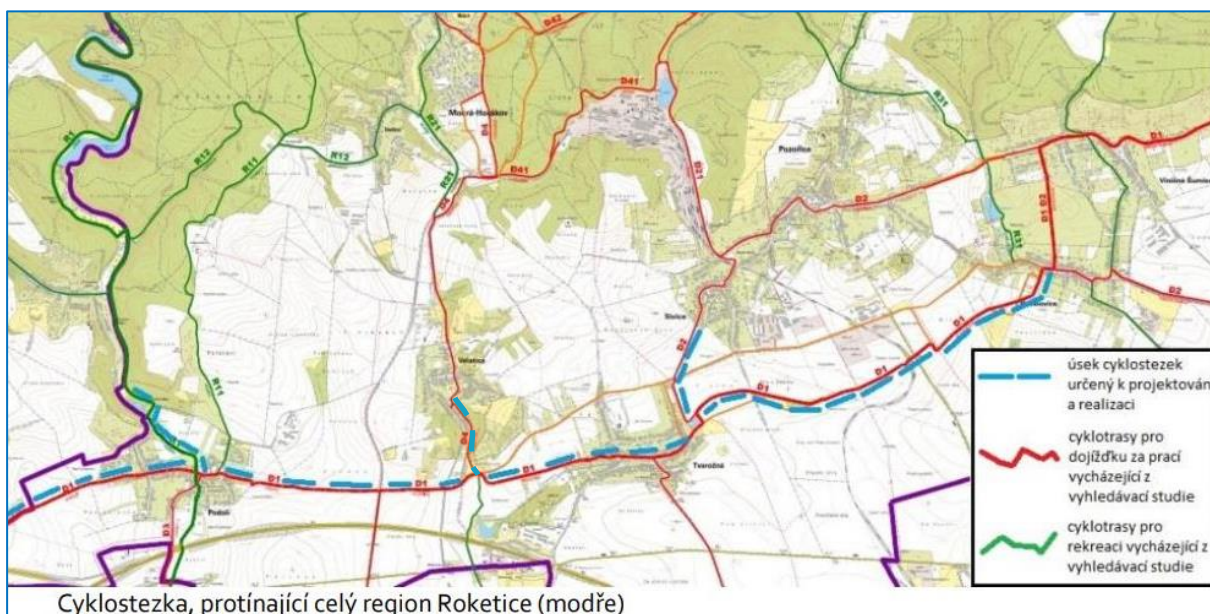
A. DOPRAVA

Opatření A.1 Budování propojení obcí

A.1.1 Příprava výstavby cyklostezek (*páteřní cyklostezka v rámci projektů výstavby cyklostezek na Šlapanicku, další v návaznosti, řešení problémů, koordinace postupu*)

A.1.2 Budování jednotlivých úseků cyklostezek

- Páteřní cyklostezka 1. etapa: Podolí – Tvarožná (v Podolí se napojí na úsek ze Slatiny, financování v rámci ITI Brněnské metropolitní oblasti) + navazující cyklostezka Tvarožná – Velatice
- Páteřní cyklostezka 2. etapa: Tvarožná – Sívce – Kovalovice (financování v rámci ITI).
- Navazující cyklostezka Tvarožná – Sívce
- Cyklostezka/chodník Viničné Šumice – Pozořice



Plán cyklostezek a cyklotras na území mikroregionu Roketnice

Pramen: DSO Šlapanicko

A.1.3 Zlepšení propojení obcí (*účelové komunikace, polní cesty, pěšiny*)

- Cesta Tvarožná – Mokrý-Horákov
- Cesta Velatice – Mokrý-Horákov
- Oprava komunikace Viničné Šumice – Vítovice
- Zpevněná polní cesta Kovalovice – Kovalovice, Stará Pošta

Opatření A.2 Řešení dopravních problémů

A.2.1 Uplatnění dopravních opatření ke zlepšení bezpečnosti dopravy

- Umístění rychlostních radarů při vjezdech a výjezdech obcí (případně dynamických zpomalovacích semaforů)

A.2.2 Prosazení oprav a rekonstrukcí silniční sítě v majetku kraje

- II/383 Pozořice – křižovatka s II/430
- III/3833 Hostěnice – Mokrý-Horákov – Velatice
- III/3836 Kovalovice – křižovatka s II/430

B. ŽIVOTNÍ PROSTŘEDÍ

Opatření B.1 Zvyšování stability krajiny

B.1.1 Provázaná realizace komplexních či jednoduchých pozemkových úprav

B.1.2 Revitalizace krajiny mikroregionu

- Koordinace návazností při výsadbě zeleně (*zejména biokoridorů*)
- Výsadba zeleně podél polních cest propojujících katastry obcí
- Obnova polních cest

B.1.3 Realizace opatření proti vodní a větrné erozi a protipovodňových opatření včetně zadržování vody v krajině

- Zpracování studie vodních toků (*Roketnice a vybrané úseky dalších toků, stanovení opatření ke zlepšení odtokových poměrů*)
- Revitalizace vodních toků (*řešení v podobě mikroregionálního projektu, vydefinování úseků k řešení v rámci studie vodních toků*)
- Budování zábran na tocích ke zpomalení odtoku vody.

B.1.4 Komunikace se zemědělskými podniky

- Tlak na dodržování zásad správné zemědělské praxe
- Tlak na omezení zátěže okolí (*např. zápach kejdy ze zemědělského areálu ve Viničných Šumicích*)

B.1.5 Ochrana orné půdy před developery

B.1.6 Společná koordinace přístupu k výstavbě

Opatření B.2 Odpadové hospodářství

B.2.1 Spolupráce obcí při sběru tříděného odpadu

- Společný sběrný dvůr Kovalovice – Viničné Šumice (*2020 započala výstavba*)
- Společný sběrný dvůr Pozořice – Sivice

B.2.2 Vybudování a provoz společné kompostárny (*v úvodní fázi nutné stanovit umístění*)

B.2.3 Výběr společné svozové společnosti (*v první fázi separovaného odpadu*)

C. KVALITA A DOSTUPNOST SLUŽEB PRO OBYVATELE

Opatření C.1 Rozvoj školství

C.1.1 Podpora realizace Místního akčního plánu rozvoje vzdělávání ve správním obvodu obce s rozšířenou působností Šlapanice

C.1.2 Spolupráce obcí při řešení rozvoje spádových škol (*součásti i řešení kapacit*)

- Odhad budoucích potřebných kapacit škol
- Spolupráce na zajištění kapacit na 2. stupni ZŠ Pozořice (*spáduje 7 obcí mikroregionu, při dalším populačním rozvoji obcí bude nutné rozšíření*)
- Dořešení smluv o školských obvodech
- Spolupráce Viničných Šumic a Kovalovic na rozvoji ZŠ Viničné Šumice

C.1.3 Podpora společných činností škol

- Zajištění a sdílení rodilých mluvčích či psychologa
- Sdílení materiálně-technického vybavení mezi školami (např. speciální učebny)
- Sdílení materiálně-technického vybavení mezi školními družinami, kluby, centry volného času

C.1.4 Rozvoj spolupráce škol s dalšími subjekty (*s podnikateli, rodiči, veřejností, nestátními neziskovými organizacemi atd.*)

C.1.5 Podpora spolupráce a zázemí organizací neformálního vzdělávání

- Vybudování komunitního centra
- Zajištění prostor pro ZUŠ Pozořice (*zřizovatel je Jihomoravský kraj, současné prostory v ZŠ Pozořice nedostačují*)
- Zajištění příměstských táborů (*pro školní i předškolní děti*)

C.1.6 Podpora vzniku alternativní školy (*pomoc/vytvoření podmínek při vzniku a při provozu*)

Opatření C.2 Rozvoj sociálních a zdravotních služeb

C.2.1 Intenzivní zapojení do tvorby Komunitního plánu sociálních služeb v ORP Šlapanice

C.2.2 Zmapování potřeb a možností propojení sociálních služeb

C.2.3 Vzájemná koordinace aktivit obcí v sociální oblasti

- Tlak na změnu financování sociálních služeb

C.2.4 Podpora terénních sociálních služeb a odlehčovacích služeb

C.2.5 Spolupráce v oblasti pohřebnictví

- Rozšíření hřbitova v Pozořicích – Spolupráce s okolními obcemi, které nemají hřbitov (*Sivice, Kovalovice, Viničné Šumice, Hostěnice*)
- Hřbitov Tvarožná (*využívají i Velatice a Mokrá-Horákov*)

Opatření C.3 Zlepšení podmínek pro volnočasové aktivity a cestovní ruch

C.3.1 Domluva na rozložení nové volnočasové infrastruktury a koordinace její výstavby

- Fitstezka v lese mezi Pozořicemi a Hostěnicemi

C.3.2 Pořízení mobilních prvků pro sportovní aktivity (*např. mobilní kluziště*)

C.3.3 Podpora a koordinace mikroregionálních akcí

- Pořádání kulturních a společenských akcí vycházejících z místní historie a tradic
- Pořádání sportovních akcí a soutěží
- Vytvoření fotbalového klubu mikroregionu

C.3.4 Formulování představy o rozvoji cestovního ruchu

C.3.5 Dobudování doprovodné infrastruktury pro cestovní ruch *(dle představy o rozvoji CR)*

C.3.6 Propagace nabídky mikroregionu pro návštěvníky

- Vytvoření soutěže k poznání regionu *(cílem je navštívit zajímavá místa v území)*

D. ČINNOST SVAZKU OBCÍ

Opatření D.1 Posílení činnosti svazku obcí

- D.1.1 Vytvoření personálních kapacit pro zajištění společných činností svazku *(bez stálých pracovníků je kapacita pro řešení společných činností omezená, musí se o ni podělit starostové)*
- D.1.2 Vyhledávání námětů a příprava společných projektů
- D.1.3 Společné exkurze k získání inspirací a informací
- D.1.4 Společné nákupy obcí (zařízení, techniky, služeb)
- D.1.5 Sdílení techniky *(+ sdílení zkušeností s technikou)*
- D.1.6 Provoz a další rozvoj mapového portálu
- D.1.7 Zvážení využití služeb obecní policie *(Šlapanická městská policie, nebo společná)*
- D.1.8 Posílení spolupráce jednotek Sborů dobrovolných hasičů zřizovaných obcemi

Opatření A.2 Rozvoj spolupráce

Zastřešení spolupráce s různými vnějšími subjekty, aby některé věci nemusela komunikovat každá obec samostatně. Rozdělení garance spolupráce s jednotlivými subjekty mezi zástupce obcí.

- D.2.1 Spolupráce s Místní akční skupinou Slavkovské bojiště *(průběžné informování, vzájemná podpora při plánování a realizaci rozvojových aktivit)*
- D.2.2 Spolupráce obcí s Dobrovolným svazkem obcí Šlapanicko *(zejména cyklostezky)* a Svazkem vodovodů a kanalizací Šlapanicko a s okolními svazky obcí
- D.2.3 Spolupráce obcí s městem Šlapanice *(např. u pečovatelské služby či u městské policie)*
- D.2.4 Spolupráce s Jihomoravským krajem
- D.2.5 Spolupráce se Svazem měst a obcí ČR i se Sdružením místních samospráv ČR, s hospodářskou komorou, agrární komorou a s dalšími nadobecními organizacemi při prosazování cílů svazku
- D.2.6 Hájení společných zájmů obcí v rámci Brněnské metropolitní oblasti a na krajské i národní úrovni
- D.2.7 Usměrnování rozvoje podnikatelských aktivit v regionu
- D.2.8 Obnovení spolupráce s obcí Mokrá-Horákov

B.3 PODPORA REALIZACE STRATEGICKÉHO DOKUMENTU

Kapitola B.3 stanoví způsob práce se strategickým dokumentem a konkretizuje systém sledování a vyhodnocování jeho realizace.

B.3.1 ZPŮSOB PRÁCE S STRATEGICKÝM DOKUMENTEM

Strategický dokument rozvoje je nástrojem pro řízení činnosti svazku obcí Mikroregion Raketnice (dále jen mikroregion). Za kontrolu práce se strategií odpovídá předseda mikroregionu. Průběžnou práci se strategií a vyhodnocování strategie zajišťuje předseda mikroregionu nebo jím pověřená osoba (osoby).

Návrhová část strategie obsahuje činnosti (opatření a aktivity), na něž se mikroregion v období od roku 2020 zaměří.

Aktualizace návrhové části bude prováděna dle potřeby, obvykle spolu se schválením rozpočtu na následující rok. V rámci aktualizace bude řešeno zejména následující:

- Budou zpřesněny, či doplněny aktivity (včetně komentářů, případně pouze komentáře).
- Budou doplněny konkrétní projekty a připravované činnosti spolupráce.

Pro podporu realizace strategie může být jako součást zápisu ze shromáždění starostů zpracován **přehled plánovaných projektů a společných činností pro následující rok.** U každého bodu bude uvedeno číslo aktivity návrhové části, k níž se váže. Dle potřeby budou uvedeny informace o aktuálním stavu přípravy dané činnosti/projektu či o zdrojích financování.

Možné řešení přehledu plánovaných projektů a činností

Číslo aktivity	Plánovaná činnost/projekt	Zdroj financování	Komentář (dle potřeby, např. připravenost, kdo co zajistí apod.)
...			

Orientační časové rozložení základních činností spojených s prací se strategií přibližuje následující tabulka.

Rámcový roční přehled činností spojených s naplňováním strategie rozvoje

Měsíc	Činnost	Kdo
Listopad	Sběr podkladů pro roční hodnocení Zpracování přehledu uskutečněných činností ve vazbě na aktivity návrhové části	předseda / jednotliví realizátoři projektů/akcí
	Návrh aktualizace návrhové části a přehledu plánovaných činností pro následující rok	předseda
Prosinec	Schválení aktualizace návrhové části a přehledu plánovaných činností pro následující rok (spolu s návrhem rozpočtu)	shromáždění starostů

B.3.2 HODNOCENÍ NAPLŇOVÁNÍ STRATEGICKÉHO DOKUMENTU

Sledování a hodnocení naplňování strategického dokumentu bude probíhat ve třech rovinách:

1. Sledování a hodnocení naplňování aktivit
2. Hodnocení cílů
3. Hodnocení situace v mikroregionu

1. Sledování a hodnocení naplňování aktivit

Ke konci roku zajistí předseda vyhodnocení zrealizovaných činností a projektů s vazbou na aktivity návrhové části.

Formulář pro hodnocení realizace aktivit

Číslo a název aktivity	Uskutečněná činnost/projekt	Výsledek plnění	Skutečné náklady	Komentář (dle potřeby)
...		realizováno/ částečně realizováno/ neralizováno		vysvětlení, zdůvodnění, doporučení pro další realizaci apod.

2. Hodnocení cílů

Měřítkem úspěšnosti realizace strategického dokumentu je plnění naplánovaných cílů. V níže uvedené tabulce jsou jednotlivým cílům přiřazeny ukazatele, jejich výchozí stav (pokud je to možné) a orientační hodnota cílového stavu.

Podkladová data budou získána z evidence mikroregionu, obcí nebo z Českého statistického úřadu (viz sloupec zdroj). Na základě zjištěných skutečností bude usměrňována činnost svazku v následujícím roce tak, aby byl postupně znatelný pokrok v dosahování cílů.

Ukazatele pro hodnocení naplňování cílů

Cíl	Ukazatele	Zdroj	Výchozí stav (k 31. 12. 2018)	Cílový stav
1. Zlepšit propojení obcí pro nemotorovou dopravu	Délka nově vybudovaných cyklostezek (km)	Mikroregion	–	–
2. Zvýšit ekologickou stabilitu regionu	Koeficient ekologické stability ⁴	ČSÚ	1,445	vyšší
	Rozloha lesních ploch (ha)	ČSÚ	3224,46 ha	vyšší
3. Posílit spolupráci obcí	Počet společných projektů	Mikroregion	1-2 ročně	vyšší

3. Hodnocení situace v mikroregionu

Strategický plán nepočítá s aktualizacemi analytické části. Je nicméně potřebné průběžně sledovat, zda nedochází k neočekávanému vývoji a dle potřeby změnit/doplnit naplánované rozvojové aktivity. Proto je vhodné ročně, či jednou za několik let sledovat za jednotlivé obce i za celý svazek (včetně srovnání s hodnotami kraje a ČR) několik socioekonomických ukazatelů. Jde o ukazatele veřejně dostupné z databází Českého statistického úřadu. Hodnoty údajů budou vzhledem k termínům zveřejňování platné k 31. 12. předchozího roku.

⁴ Koeficient ekologické stability (hodnoty v roce 2018) = **plocha ekologicky stabilních území** (vinice 43,49 ha, zahrady 212,54 ha, ovocné sady 52,16 ha, trvalé travní porosty 148,66 ha, lesní pozemky 3224,46 ha, vodní plochy 31,91 ha) / **plocha ekologicky nestabilních území** (orná půda 2664,16 ha, chmelnice 0 ha, zastavěná plocha a nádvoří 130,76 ha, ostatní plocha 446,08 ha).

Ukazatele pro sledování socioekonomické situace v mikroregionu a v obcích

Ukazatel	Zdroj	Výchozí stav (k 31. 12. 2019 / za 2019)
Počet obyvatel	ČSÚ	9807
Meziroční změna počtu obyvatel	ČSÚ	+ 1,3 %
Počet obcí, v nich došlo oproti předchozímu roku ke zvýšení počtu obyvatel o více než 2 %	ČSÚ	2
Index stáří (= počet obyvatel ve věku nad 64 let/počet obyvatel ve věku 0-15 let)	ČSÚ	88,6
Podíl nezaměstnaných (= podíl dosažitelných uchazečů o zaměstnání na počtu obyvatel ve věku 15–64 let; %)	ČSÚ	1,9
Podnikatelská aktivita (= počet aktivních podnikatelských subjektů na 1000 obyvatel)	ČSÚ	134,8
Počet pracovních míst v obcích mikroregionu	Ministerstvo financí ČR*	1698 (k 1. 12. 2018)

* Ministerstvo financí ČR, Příloha k vyhlášce o procentním podílu jednotlivých obcí na částech celostátního hrubého výnosu daně z přidané hodnoty a daní z příjmu (vydáváno každoročně v srpnu).